

หลักบรรษัทภิบาลที่ดี



ซิกสาเซนส์ แชนเซอร์รี่ ภูเก็ต

นโยบายบรรษัทภิบาล

บริษัท ดี เอร์ราวดัน กรุ๊ป จำกัด (มหาชน)

บริษัทบริหารจัดการโดยยึดหลักธรรมาภิบาล การกำกับดูแลกิจการที่ดี (Good Corporate Governance) ดำเนินธุรกิจด้วยความถูกต้องตามกฎหมาย ยึดหลักคุณธรรมและจริยธรรม การเปิดเผยข้อมูลด้วยความโปร่งใสตรงไปตรงมา พัฒนาระบบควบคุมภายใน และมีกลไกการตรวจสอบที่ดีและเหมาะสม การดำเนินงานคำนึงถึงความรับผิดชอบต่อผู้ถือหุ้นและผู้ที่มีส่วนได้เสียทุกฝ่าย โครงสร้างคณะกรรมการบริษัท กลไกการกำกับดูแล การบริหารงาน แสดงให้เห็นถึงศักยภาพและความรับผิดชอบต่อเรื่องต่างๆ ได้ดี ซึ่งนอกจากจะเป็นไปตามกรอบมาตรฐานที่ดีของ OECD (Organization for Economic Cooperating and Development) แล้ว บริษัทยังได้ศึกษาและนำแนวปฏิบัติที่ดีทั้งในประเทศและต่างประเทศนำมาปฏิบัติ อาทิ การจัดตั้งคณะกรรมการชุดย่อย 4 ชุด เพื่อช่วยกำกับดูแลการบริหารจัดการในแต่ละเรื่องให้ละเอียดมากขึ้น ตลอดจนการกำหนดโครงสร้างกรรมการ ซึ่งมีกรรมการอิสระมากถึงร้อยละ 50 และในการกำกับดูแลเรื่องบรรษัทภิบาล คณะกรรมการบริษัทได้ตั้งคณะกรรมการสรรหาและบรรษัทภิบาล (Nominating and Corporate Governance Committee หรือ NCG) เพื่อกำหนดนโยบาย และทบทวนแนวปฏิบัติอย่างสม่ำเสมอ เพื่อให้ผู้มีส่วนได้เสียทุกฝ่ายมั่นใจว่าบริษัทมีมาตรฐานที่ดีทันสมัยและมีการนำไปปฏิบัติจริงอย่างเป็นรูปธรรม ซึ่งการดำเนินการตามนโยบายนั้น ประธานเจ้าหน้าที่บริหารและกรรมการผู้จัดการใหญ่เป็นผู้นำในการเสริมสร้างธรรมาภิบาลแก่พนักงานทุกระดับ

ประธานเจ้าหน้าที่บริหารและกรรมการผู้จัดการใหญ่กำหนดให้มีคู่มือจริยธรรมธุรกิจ (Code of Conduct) ตามนโยบายของคณะกรรมการบริษัท เพื่อสื่อสารให้พนักงานทุกระดับทราบ และกำหนดเป็นแนวปฏิบัติงานภายใต้กรอบนโยบายธรรมาภิบาลที่ชัดเจน โดยมีการชี้แจงและสร้างความเข้าใจกับพนักงานผ่านการประชุมพนักงาน (Town Hall Meeting) ซึ่งกำหนดไว้ไม่น้อยกว่าปีละ 2 ครั้ง นอกจากนี้บริษัทยังได้ประกาศหลักบรรษัทภิบาลสำหรับผู้บริหาร 10 ประการ เพื่อใช้เป็นแนวทางในการทำงานด้วยคุณธรรมและจริยธรรม (With Integrity) และเป็น 1 ใน 4 ของวัฒนธรรมองค์กร บริษัทได้มุ่งเน้นให้พนักงานมีความเข้าใจ การดำเนินธุรกิจที่คำนึงถึงผลประโยชน์ต่อผู้มีส่วนได้เสียทุกฝ่ายอย่างเหมาะสม (Corporate Social Responsibility: CSR) ไม่ว่าจะเป็นผู้ถือหุ้น พนักงาน ครอบครัวพนักงาน ลูกค้า เจ้าหนี้ คู่ค้า คู่แข่งขัน รัฐ ชุมชน สังคม และสิ่งแวดล้อม บริษัททำการสำรวจความคิดเห็นกับผู้มีส่วนได้เสียอย่างสม่ำเสมอ เพื่อนำข้อเสนอแนะจากผลการสำรวจมาปรับปรุงและพัฒนาการดำเนินงานให้มีประสิทธิภาพมากยิ่งขึ้นและยังใช้เป็นปัจจัยหนึ่งในการประเมินผลการดำเนินงานประจำปีของพนักงานทุกระดับ

ERW's กับ CSR เริ่มต้นอย่างไร

เริ่มที่ผู้นำขององค์กรต้องมีความเข้าใจในกรอบ CSR ที่ถูกต้อง แก่นของ CSR คือ การประพฤติปฏิบัติตนอย่างมีความรับผิดชอบต่อความจริงใจต่อผู้ที่มีส่วนได้เสียทุกฝ่าย ไม่ว่าจะเป็นผู้ถือหุ้น พนักงาน ครอบครัวพนักงาน ลูกค้า เจ้าหนี้ คู่ค้า คู่แข่งขัน รัฐ ชุมชน สังคม หรือกลุ่มอุตสาหกรรมที่เราอยู่ร่วมกัน

ปัจจุบันคนทั่วไปถ้าได้ยินคำว่า CSR ยังเข้าใจว่า CSR คือกิจกรรมที่องค์กรทำเพื่อประโยชน์ต่อชุมชน สังคม และสิ่งแวดล้อม ไม่ว่าจะเป็นการบริจาคเงินรูปแบบต่างๆ การรณรงค์อนุรักษ์สิ่งแวดล้อม การสนับสนุนการกีฬา หรือการลงมือสร้างที่อยู่ สร้างโรงเรียนแก่ผู้ด้อยโอกาส การปลูกป่าหรือรณรงค์ใช้วัสดุที่ไม่ทำลายสิ่งแวดล้อม หรือพูดภาษาต่างๆ ว่าโครงการคืนกำไรให้แก่สังคม ความจริงแล้วกิจกรรมต่างๆ เหล่านี้เป็นเพียงส่วนเล็กๆ ของ CSR

การกำหนดนโยบายและยุทธศาสตร์ตลอดจนแผนการดำเนินงาน ได้คำนึงถึงผลกระทบที่เกิดขึ้นทั้งทางตรงและทางอ้อมที่อาจเกิดกับผู้อื่น มิใช่คำนึงถึงแต่ประโยชน์และผลกำไรให้แก่ผู้ถือหุ้นแต่อย่างเดียวนั้น คณะกรรมการบริษัทต้องมีความเห็นในทิศทางเดียวกันในการกำหนดนโยบายที่สร้างความสมดุลแก่ผู้ที่มีส่วนเกี่ยวข้องต่างๆ ไม่เฉพาะในสถานการณ์ที่ทุกอย่างดีธุรกิจมีกำไร แต่ต้องสามารถปฏิบัติได้จริงตลอดเวลาแม้ในช่วงภาวะวิกฤต

เรามีความเชื่อมั่นว่า CSR เป็นแนวทางสู่ความสำเร็จที่ยั่งยืนในระยะยาว เพราะการเป็นองค์กรที่ได้รับการยอมรับ โดยผู้ที่มีส่วนได้เสียทุกฝ่ายอยากที่จะติดต่อ อยากทำธุรกรรมด้วย ตัวอย่างเช่น การรักษาพนักงานที่ดีไว้ได้ ต้องทำให้พนักงานมีความสุข



ในการทำงาน คนที่ดีมีความสามารถอยากมาร่วมงานด้วย ลูกค้ำมีความพึงพอใจ อยากมาใช้สินค้าและบริการอย่างต่อเนื่อง คู่ค้าต่างมีความสบายใจที่จะค้าขายด้วยความตรงไปตรงมาโปร่งใส ให้ราคาและบริการที่ดีที่สุด เพราะการตัดสินใจจะซื้อจะขายเป็นไปอย่างมีเหตุผลตามข้อเท็จจริง ไม่ต้องวิ่งเต้น ผู้ถือหุ้นรายย่อย ผู้ถือหุ้นรายใหญ่มีความสบายใจที่ได้รับข้อมูลที่เท่าเทียมกันแบบตรงไปตรงมา ทันทต่อเหตุการณ์สม่ำเสมอ ทั้งในภาวะที่ผลประกอบการดีและไม่ดี เจ้าหน้าที่มีความมั่นใจในความโปร่งใสของข้อมูลที่ได้รับ มีความรับผิดชอบต่อการชำระหนี้ และการปฏิบัติตามสัญญาผู้ยืมเงิน การเป็นนิติบุคคลที่ดี ปฏิบัติตามกฎหมายของหน่วยงานรัฐ มีการบันทึกบัญชีถูกต้องตรงไปตรงมา เสียภาษีครบถ้วน ถ้าทุกองค์กรสามารถดูแลรับผิดชอบต่อผู้มีส่วนได้เสียทุกฝ่ายได้เป็นอย่างดี สังคมและเศรษฐกิจก็จะเข้มแข็ง มีประสิทธิภาพ และจะเห็นว่ากิจกรรมคืนกำไรให้สังคมที่ส่วนใหญ่เข้าใจว่าเป็น CSR กลับเป็นประเด็นที่ไม่สำคัญเลยหากองค์กรยังไม่ได้ให้ความสำคัญ หรือเอาเปรียบผู้มีส่วนได้เสียอื่น

เรามุ่งมั่นทำเรื่องนี้อย่างต่อเนื่องมากกว่า 5 ปี เริ่มจากการสร้างความเข้าใจที่ถูกต้องภายในองค์กร ที่สำคัญจะอย่างไรที่จะหล่อหลอมให้ทุกคนในองค์กรสามารถนำไปปฏิบัติได้อย่างเป็นรูปธรรมและเป็นธรรมชาติ คือเป็นปกติทุกวัน เราได้ยกเรื่องนี้เป็นส่วนหนึ่งของพันธกิจ กำหนดเป็น ERAWAN MOTTO 1 ใน 4 ของวัฒนธรรมองค์กร ถือเป็น DNA ของเรา เรายังกำหนดให้เป็นส่วนสำคัญของยุทธศาสตร์องค์กร ที่คำนึงถึงความพอใจของผู้มีส่วนได้เสียทุกฝ่ายเป็นส่วนสำคัญ ในการประเมินผลงานพนักงานเพื่อจัดทำ Balance Score Card เชื่อมโยงไปยังการประเมินผลการดำเนินงานของทุกคนในองค์กร การหล่อหลอมและสร้างสำนึกความรับผิดชอบต่อผู้มีส่วนได้เสียทุกฝ่าย เป็นกระบวนการที่ใช้เวลา ไม่สามารถบังคับได้ จะสำเร็จได้เมื่อทุกคนในองค์กรทำ และเห็นผลดีที่เกิดขึ้นกับองค์กร กับงานที่รับผิดชอบต่อตนเอง จึงเกิดความเชื่อ ความรู้สึกมั่นใจและอยากทำ เมื่อทำแล้วรู้สึกดี มีประโยชน์ มีความสุขที่ได้ทำ ที่สำคัญทุกคนในองค์กรพูดจาภาษาเดียวกัน เราเชื่อมั่นและมุ่งมั่นในเส้นทางเดินที่มีคุณธรรม มีความถูกต้อง แม้อาจไม่เห็นผลในระยะสั้นก็ตาม เพื่อให้ความสำเร็จของเรามีความยั่งยืน และเป็นความสำเร็จที่มาพร้อมกับคุณธรรมจริยธรรมตาม Motto ของเรา สิ่งเหล่านี้ไม่ใช่รางวัลใดๆ ที่ได้รับหรือจะได้รับ แต่ต้องเป็นของจริงมีอยู่จริงในองค์กร คนที่มาติดต่อกับองค์กรสัมผัสได้อย่างต่อเนื่อง ไม่ต้องอาศัยการโฆษณาประชาสัมพันธ์ เพราะผู้มีส่วนได้เสียทุกฝ่ายที่ติดต่อกับองค์กรเกิดความพึงพอใจ คือเครือข่ายการประชาสัมพันธ์ที่มีประสิทธิภาพที่สุด

ปีนี้จะไรพิเศษ

ปีนี้เป็นปีที่เลวร้ายของประวัติศาสตร์อุตสาหกรรมโรงแรมและท่องเที่ยว ดังนั้น บริษัท ดี เอราวัณ กรุ๊ป จำกัด (มหาชน) มีรายได้หลักจากการประกอบธุรกิจโรงแรมประมาณ 90% เรามีโรงแรมที่เพิ่งเปิดดำเนินการไม่ถึง 2 ปี ถึง 5 โรงแรม นอกจากนี้เรามี 3 โรงแรมที่ต้องหยุดให้ดำเนินการในช่วงการชุมนุมประมาณ 2 เดือน เราประสบภาวะขาดทุนอย่างหนัก แถมยังถูกกล่าวหาว่าให้การสนับสนุนกลุ่มเสื้อแดงระหว่างการชุมนุม ซึ่งเกิดจากความเข้าใจที่ไม่ถูกต้องในภาวะที่คนทั่วไปไม่ยอมรับข้อเท็จจริง

เราคิดว่าเป็นการไม่ยากที่จะดำเนินนโยบายด้าน CSR ในขณะภาวะทุกอย่างดี การดูแลผู้ถือหุ้น พนักงาน ครอบครัว ลูกค้ำ เจ้าหน้าที่ คู่ค้า คู่แข่งขัน รัฐ ชุมชน สังคม และสิ่งแวดล้อม หรือกลุ่มอุตสาหกรรมที่เรายู่อ่วมกัน แต่ในภาวะวิกฤต เราคิดว่า เราได้แสดงให้เห็นถึงความสม่ำเสมอในการดำเนินงานตามนโยบาย และแนวปฏิบัติตามนโยบาย CSR มาใช้อย่างเป็นรูปธรรม โดยเฉพาะในภาวะวิกฤตอย่างป็นนี้ เราได้มีการเปิดเผยข้อมูลผลกระทบที่ตรงไปตรงมา โปร่งใส รวดเร็วทันต่อเหตุการณ์แก่ผู้ลงทุน เจ้าหน้าที่ และสาธารณชน การออกมาตราการผ่อนคลายนด้านการเงินกับลูกค้ำที่ได้รับผลกระทบ การเป็นศูนย์กลางรวบรวมข้อมูลโรงแรมคู่แข่งทั้ง 10 แห่ง ที่ต่างได้รับผลกระทบโดยตรงเช่นเดียวกับเรา เรา่วมเป็นตัวแทนและแกนนำในการเสนอและเจรจาท่างเยียวกับผู้ที่ได้รับผลกระทบจากรัฐบาล การตัดสินใจปิดรับลูกค้ำและการให้บริการของโรงแรมเพียงไม่กี่วัน หลังจากสถานการณ์ของการชุมนุมจะยี่ดื่อยื้อ เป็นเพียงเพราะเราคำนึงถึงความปลอดภัยของลูกค้ำ พนักงาน ททรัพย์สิน และตอบสนองมาตรการในการรักษาความสงบของรัฐ เราได้ดูแลพนักงานโดยรักษาสภาพการเป็นพนักงาน ตลอดจนการจัดการ

ฝึกอบรมเพื่อสร้างขวัญกำลังใจ และความเชื่อมั่นต่อองค์กร การพิจารณาให้ผลตอบแทนในช่วงที่ปิดกิจการชั่วคราวซึ่งสอดคล้องกับโรงแรมอื่นที่ไม่ได้รับผลกระทบ การช่วยเหลือประสานงานให้แก่ลูกค้า ลูกค้า ในการจัดหาสถานที่ทำงาน การจ่ายชำระหนี้ให้แก่ลูกค้าตามกำหนดเวลาเดิมทุกราย โดยไม่มีการขอขยายเวลาในการชำระหนี้ อย่างไรก็ตาม ในปีนี้แม้เกิดภาวะวิกฤตการณ์ต่างๆ มากมาย เรายังดำเนินนโยบายการทำกิจกรรมเพื่อประโยชน์ต่อชุมชน สังคม และสิ่งแวดล้อม (Corporate Contributions) ภายใต้งบประมาณที่จำกัด ได้แก่ การปรับปรุงทางเท้าบริเวณใต้ทางพิเศษเฉลิมมหานคร (ถนนสุขุมวิท) การร่วมปลูกป่าในโครงการ ดี เอร่าวัน รัชชช้าง “ปลูกป่าให้ช้าง” ณ เขตรักษาพันธุ์สัตว์ป่าซับลังกา จังหวัดลพบุรี และสร้างฝายชะลอน้ำ ซึ่งเป็นตัวอย่างการเข้ามามีส่วนร่วมกิจกรรมของพนักงานและครอบครัว แม้พนักงานจะต้องรับภาระค่าใช้จ่ายบางส่วนก็ตาม

เราคิดว่ากว่า 5 ปีที่ผ่านมา เราน่าจะเดินมาถูกทาง ถึงแม้ว่าเรื่อง CSR จะเป็นเรื่องที่ทำได้โดยไม่มีที่สิ้นสุด เรายังคงนโยบายที่จะพัฒนาให้ดีขึ้นอย่างต่อเนื่องในทุกๆ ด้าน เรามุ่งมั่นและเลือกที่จะเดินเส้นทางนี้ด้วยความเชื่อมั่น

เรากำหนดนโยบายและงบประมาณที่ชัดเจนในการทำกิจกรรมเพื่อชุมชน สังคม และสิ่งแวดล้อม โดยตั้งงบประมาณไว้ประมาณร้อยละ 0.5 ของกำไรสุทธิ สำหรับโครงการต่างๆ และเนื่องจากเรามีงบประมาณไม่มาก เราจึงมุ่งเน้นแนวคิดและการดำเนินงานที่จะเกิดประโยชน์ชัดเจน และสามารถทำต่อเนื่อง วัดผลได้ เราไม่นำกิจกรรมเพื่อชุมชน สังคม และสิ่งแวดล้อม มาใช้เป็นเครื่องมือในการประชาสัมพันธ์ หรือเพื่อส่งเสริมการสร้างรายได้ ผลกำไร กิจกรรมเพื่อชุมชน สังคม และสิ่งแวดล้อมของเราคือการให้โดยไม่คาดหวังผลทางการค้า คือการตอบแทนสังคมที่เราอยู่เท่าที่เรารู้จักจะกระทำได้ แม้จะอยู่ในช่วงภาวะวิกฤต ที่ผ่านมาเราแบ่งกิจกรรมกลุ่มได้ 4 ประเภท

1. กิจกรรมส่งเสริมอุตสาหกรรมท่องเที่ยว ประกอบด้วย

- โครงการ Welcome Guide to Thailand ซึ่งสอนภาษาอังกฤษฟรีแก่ผู้ขับรถรับจ้าง (แท็กซี่) ซึ่งทำมาตั้งแต่ปี 2551 จนถึงปัจจุบันเป็นรุ่นที่ 7
- โครงการเผยแพร่ศิลปวัฒนธรรมไทยในรูปปฏิทิน ซึ่งได้รับผลตอบรับดี โดยโครงการนี้ได้รับพิจารณารางวัลจากสมาคมนักประชาสัมพันธ์แห่งประเทศไทย ประกอบด้วย
 - ปฏิทินปี 2550 จากภาพถ่ายที่ชนะการประกวดโครงการ ดี เอร่าวัน รัชชช้าง 12 ภาพ ได้รับรางวัลรองชนะเลิศ สุริยศศิธร ประเภทปฏิทินตั้งโต๊ะ
 - ปฏิทินปี 2551 จากภาพถ่ายพุทธประวัติและพุทธชาดก โครงการ Thai Mural Painting 12 ภาพ ได้รับรางวัลชนะเลิศ สุริยศศิธร ประเภทปฏิทินตั้งโต๊ะ
 - ปฏิทินปี 2552 จากภาพถ่ายที่ชนะการประกวดโครงการ The Land of Smiles 12 ภาพ ได้รับรางวัลชนะเลิศ สุริยศศิธร ประเภทปฏิทินตั้งโต๊ะ
 - ปฏิทินปี 2553 The Heart of Thai Community เพื่อถ่ายทอดวิถีชีวิตและวิถีชุมชนผ่านตลาดศูนย์กลางชุมชน 12 แห่ง
 - ปี 2554 เรามีนโยบายลดการใช้กระดาษ จึงงดการทำปฏิทิน

2. กิจกรรมเพื่อพัฒนาชุมชนใกล้เคียงกับทรัพย์สินของบริษัท และชุมชนทั่วไป ประกอบด้วย

- โครงการรอบบ้านน้อมอง มีวัตถุประสงค์เพื่อปลูกฝังจิตสำนึกในการรักษาความสะอาด เน้นการมีส่วนร่วมของพนักงาน พนักงานบริษัทในเครือ และกลุ่มลูกค้า
 - โครงการปรับปรุงทางเท้าใต้ทางพิเศษเฉลิมมหานคร โดยร่วมกับสำนักงานเขตปทุมวัน และการทางพิเศษแห่งประเทศไทย เพื่ออำนวยความสะดวกในการสัญจรแก่บุคคลทั่วไป

- โครงการปรับปรุงภูมิทัศน์สวนหย่อมเกาะกลางถนนสุขุมวิท (เพลินจิต-นานา) โดยร่วมกับสำนักงานเขตคลองเตย เพื่อปรับปรุงภูมิทัศน์ให้สวยงาม
- **กิจกรรมเติมฝันปันรัก**
 - ครั้งที่ 1 “เล่นิทานให้น้องฟัง” ณ บ้านเด็กตาบอดผู้พิการซ้ำซ้อน เมื่อวันที่ 12 กุมภาพันธ์ 2553
 - ครั้งที่ 2 “เติมรักระหว่างวัย จากหนูน้อยสู่คุณยาย” ณ สถานสงเคราะห์คนชราบ้านบางแค 2 เมื่อวันที่ 8 เมษายน 2553
 - ครั้งที่ 3 “ภารกิจร่วมใจช่วยโรงเรียนหลังน้ำลด” ณ โรงเรียนวัดหน้าต่างใน อำเภอบางไทร จังหวัดพระนครศรีอยุธยา เมื่อวันที่ 18 ธันวาคม 2553
- **โครงการเอราวัณร่วมใจช่วยผู้ประสบภัยน้ำท่วม** ร่วมกับพนักงานของบริษัทบริจาคเงินเพื่อนำไปซื้อเครื่องอุปโภคบริโภคมาจัดทำถุงยังชีพ เพื่อช่วยผู้ประสบอุทกภัยจำนวน 333 ถุง โดยบริจาคผ่านไทยทีวีสีช่อง 3 ซึ่งมีความพร้อมในการแจกจ่ายให้ถึงมือผู้ประสบภัยอย่างรวดเร็ว

3. กิจกรรมที่ส่งเสริมการลดใช้พลังงาน และรักษาสิ่งแวดล้อม ประกอบด้วย

- **โครงการขยะแลกไข่** จัดขึ้นทุกๆ 2 เดือนเป็นประจำทุกปี ตั้งแต่ปี 2550 มีวัตถุประสงค์เพื่อส่งเสริมการคัดแยกขยะ และใช้ทรัพยากรให้เกิดประโยชน์สูงสุด โดยการเชิญชวนพนักงานและบุคคลทั่วไปนำของเหลือใช้ เลิกใช้ หยุดใช้นำมาแลกไข่ เพื่อลดปริมาณขยะ
- **Let's Green** เป็นกิจกรรมที่ส่งเสริมให้ความรู้เรื่องพลังงานและสิ่งแวดล้อมกับพนักงาน ผู้เช่าพื้นที่ภายในอาคารเพลินจิต เซ็นเตอร์ มี 2 โครงการ ได้แก่ **โครงการร่วมใจใช้ซ้ำ** **คัดแยกขยะอย่างถูกวิธี** และ**โครงการการใช้พลังงานอย่างมีประสิทธิภาพ** โดยภาพที่ใช้ในการรณรงค์บางส่วนได้รับความอนุเคราะห์จากกลุ่ม Green Peace ซึ่งจะนำไปติดไว้ตามส่วนต่างๆ ของอาคาร เช่น ประตูลิฟต์โดยสาร ห้องน้ำภายในอาคาร เป็นต้น

4. โครงการอนุรักษ์ช้างไทย

โครงการ ดี เอราวัณ อนุรักษ์ช้าง “ปลูกป่าให้ช้าง” ณ เขตรักษาพันธุ์สัตว์ป่าซับลังกา จังหวัดลพบุรี และสร้างฝายชะลอน้ำ กิจกรรมจะแบ่งเป็น 2 ช่วงคือ

1. ช่วงการจัดหารายได้ ด้วยการจำหน่ายถุงผ้า ต้นไม้ ฝักสวนครัว ให้แก่บุคคลทั่วไปที่สัญจรในอาคารเพลินจิต เซ็นเตอร์ เพื่อรณรงค์ให้งดใช้ถุงพลาสติก และรณรงค์ปลูกต้นไม้ เพื่อจัดหารายได้นำไปซื้อกล้าไม้ และมอบรายได้ส่วนที่เหลือให้แก่เจ้าหน้าที่อาสาสมัครพิทักษ์ป่า เขตรักษาพันธุ์สัตว์ป่าซับลังกา จังหวัดลพบุรี
2. พนักงานเดินทางไปปลูกต้นไม้ เพื่อสร้างแหล่งที่อยู่อันอุดมสมบูรณ์ให้ช้างไทย เขตรักษาพันธุ์สัตว์ป่าซับลังกา จังหวัดลพบุรี เมื่อวันที่ 18 - 19 กันยายน 2553

กิจกรรมต่างๆ เหล่านี้ต้องยอมรับว่า ถ้าจะเอาแค่สักแต่ว่าได้ทำนั้นเป็นเรื่องง่าย การทำงานต้องโปร่งใสตรวจสอบได้ การติดตาม วัดผล และนำมาทบทวนตรวจสอบประโยชน์ที่เกิดขึ้น การคงอยู่ของสิ่งที่ทำไป การนำสิ่งเหล่านี้มาประมวล และปรับปรุงแนวทางและวิธีการให้มีประสิทธิภาพมากขึ้น ทุกอย่างขึ้นอยู่กับการเรียนรู้ รวมทั้งเรื่องนี้เราได้ทำกันอย่างจริงจัง ใส่ใจ ตั้งใจ ดูแลติดตามอย่างต่อเนื่อง ซึ่งเรายอมรับว่ายังมีเรื่องที่ต้องปรับปรุง เรามีหน่วยงานที่มอบหมายให้คอยติดตามดูแล และประสานงานเรื่องนี้ ซึ่งขึ้นตรงกับประธานเจ้าหน้าที่บริหารและกรรมการผู้จัดการใหญ่

กิจกรรมเพื่อชุมชน สังคม และสิ่งแวดล้อม (Corporate Contributions: CC) ทำอย่างไรให้คนในองค์กรมีส่วนร่วม

เราเชื่อว่าพนักงานทุกคนมีจิตใจดีมีน้ำใจ การสร้างบรรยากาศที่ส่งเสริมและกระตุ้นให้มีส่วนร่วม ตั้งแต่การเปิดโอกาสให้เสนอความคิดเห็น เสนอโครงการ หรือกิจกรรมในกรอบที่วางไว้ ส่งเสริมให้มีการเข้าร่วมทำกิจกรรมด้วยความสมัครใจ ตลอดจนร่วมรณรงค์ประชาสัมพันธ์กิจกรรม เพื่อให้ผู้ที่มีส่วนได้เสียมีโอกาสเข้าร่วมทำกิจกรรม ไม่ใช่ทำกันเฉพาะพนักงาน การเข้าร่วมกิจกรรมไม่มีความเกี่ยวข้องกับการประเมินผลการทำงานประจำปี ทุกคนทำด้วยใจที่บริสุทธิ์ **ทำแล้วรู้สึกมีความสุขที่ได้ทำกิจกรรมร่วมกัน** เราได้เห็นการเข้าร่วมของผู้มีส่วนเกี่ยวข้องขยายวงกว้างขึ้น บางคนชวนเพื่อนฝูงลูกหลานพี่น้องมาเข้าร่วมกิจกรรม นับเป็นภาพที่สวยงาม ความสำคัญคือเราจะทำอย่างไรให้ผู้ที่มีส่วนได้เสียสนใจและอยากเข้าร่วมโดยสมัครใจกับกิจกรรมของเรา ไม่ใช่ต้องไปขอร้องหรือเรียกรไ้กัน

แนวปฏิบัติด้านบรรษัทภิบาลของเอราวัณ แบ่งเป็น 9 เรื่อง ดังต่อไปนี้

1. จริยธรรมธุรกิจ

บริษัทกำหนดแผนในการดำเนินธุรกิจตามหลักบรรษัทภิบาลที่ดี โดยรวบรวมข้อควรปฏิบัติ และจริยธรรมในการดำเนินธุรกิจที่ดี เหมาะสมสอดคล้องกับแผนยุทธศาสตร์องค์กร และมั่นใจว่าสามารถปฏิบัติได้มาจัดทำเป็นคู่มือจริยธรรมธุรกิจ ในปี 2548 และปรับปรุงขึ้นใหม่ในปี 2551 โดยเตรียมแผนที่จะปรับปรุงใหม่เพื่อสร้างความเข้มแข็ง และตรงตามวิถีปฏิบัติจริงของบริษัทอีกครั้งในปี 2554 ซึ่งถือเป็นการพัฒนาอย่างไม่หยุดยั้ง ตามคำขวัญที่ว่า **“ความสำเร็จต้องมาพร้อมด้วยคุณธรรม”** (Success with Integrity) และประกาศให้กับกรรมการ ผู้บริหาร และพนักงานทุกคนใช้เป็นแนวทางปฏิบัติร่วมกัน เพื่อให้บริษัทก้าวไปสู่ความสำเร็จด้วยสำนึกของความถูกต้องและดีงาม และเผยแพร่คู่มือจริยธรรมธุรกิจไว้บนเว็บไซต์ของบริษัท (<http://www.TheErawan.com>) เพื่อส่งเสริมให้ทุกคนในบริษัทมีวัฒนธรรมองค์กร และมีจริยธรรมในการทำงานและทัศนคติที่ดี เป็นสมาชิกที่ดีของสังคม ซึ่งถือเป็นหนึ่งในกลไกสำคัญที่จะหล่อหลอมให้ผู้บริหารและพนักงานมีความเชื่อมั่นในหน้าที่ความรับผิดชอบของตนที่มีต่อผู้มีส่วนได้เสีย ชุมชน สังคม และสิ่งแวดล้อม

2. คุณสมบัติ โครงสร้าง หน้าที่ความรับผิดชอบของคณะกรรมการบริษัท และฝ่ายจัดการ

บริษัทกำหนดคุณสมบัติของกรรมการ สอดคล้อง และเข้มกว่าข้อกำหนดของตลาดหลักทรัพย์แห่งประเทศไทย กรรมการมีวาระการดำรงตำแหน่งคราวละ 3 ปี มีขอบเขตอำนาจหน้าที่ชัดเจน มีการถ่วงดุลอำนาจระหว่างกันของกรรมการที่ไม่เป็นผู้บริหาร โดยมีกรรมการอิสระ 1 ใน 2 ของกรรมการทั้งคณะ ประกอบด้วย ประธานกรรมการที่เป็นกรรมการอิสระ และเป็นคนละคนกับประธานเจ้าหน้าที่บริหารและกรรมการผู้จัดการใหญ่ โดยมีบทบาท อำนาจ และหน้าที่แบ่งแยกออกจากกันอย่างชัดเจน เพื่อส่งเสริมให้เกิดดุลยภาพระหว่างการบริหารและการกำกับดูแลกิจการ มีกรรมการอิสระ 6 คน กรรมการที่ไม่เป็นผู้บริหาร 5 คน และกรรมการที่เป็นผู้บริหาร (ประธานเจ้าหน้าที่บริหารและกรรมการผู้จัดการใหญ่) รวมเป็น 12 คน

คณะกรรมการบริษัท แต่งตั้งคณะกรรมการชุดย่อยขึ้น 4 คณะ เพื่อให้มีการแบ่งแยกตำแหน่งและหน้าที่ความรับผิดชอบอย่างชัดเจนเหมาะสม และมีนโยบายในการพิจารณาเปลี่ยนแปลงกรรมการ (Rotation) เพื่อดำรงตำแหน่งในคณะกรรมการชุดย่อยตามความเหมาะสม โดยประธานคณะกรรมการชุดย่อยมีหน้าที่ในการนำเสนอแนะนโยบายที่ได้รับมติเห็นชอบจากคณะของตนต่อคณะกรรมการบริษัท คณะกรรมการชุดย่อยแต่งตั้งเลขานุการ ทำหน้าที่รับผิดชอบในการติดตามและประสานงานระหว่าง

กรรมการกับฝ่ายจัดการ เพื่อให้แน่ใจได้ว่ามีปฏิบัติตามนโยบายที่วางไว้ และมีการบันทึกรายงานการประชุมเป็นลายลักษณ์อักษร คณะกรรมการชุดย่อยประกอบด้วย

คณะกรรมการตรวจสอบ ประกอบด้วยกรรมการอิสระทั้งคณะไม่น้อยกว่า 3 คน ที่มีความรู้ทางด้านบัญชี การเงิน และลักษณะการประกอบธุรกิจของบริษัทอย่างเพียงพอ เพื่อทำหน้าที่รับผิดชอบการสอบทานรายงานทางการเงิน สอบทานความเพียงพอของระบบควบคุมภายใน และติดตามการบริหารความเสี่ยงที่สำคัญอย่างต่อเนื่อง พิจารณาความเป็นอิสระของหน่วยงานตรวจสอบภายใน ให้ความเห็นชอบการแต่งตั้ง/โยกย้าย/เลิกจ้างหัวหน้าสายงานที่ปฏิบัติหน้าที่ในฐานะเลขานุการ คณะกรรมการตรวจสอบ สอบทานการปฏิบัติตามกฎหมาย กฎเกณฑ์ และระเบียบที่เกี่ยวข้อง พิจารณาคัดเลือกแต่งตั้งและเสนอคำตอบแทนผู้สอบบัญชี พิจารณาสอบทาน และเปิดเผยข้อมูลการทำรายการที่เกี่ยวข้องกัน (Connected Transaction) ให้เป็นไปตามเกณฑ์ที่กำหนดอย่างครบถ้วน โปร่งใส

คณะกรรมการการเงินและบริหารความเสี่ยง ประกอบด้วยกรรมการไม่น้อยกว่า 6 คน ทำหน้าที่รับผิดชอบกำกับดูแล และบริหารจัดการนโยบาย แผนงาน และโครงการลงทุนต่างๆ ที่ได้รับอนุมัติจากคณะกรรมการบริษัท ตลอดจนกำกับดูแลการบริหารความเสี่ยงอย่างเป็นระบบ ชัดเจน และมีประสิทธิภาพ

คณะกรรมการสรรหาและบรรษัทภิบาล ประกอบด้วยกรรมการไม่น้อยกว่า 3 คน ประธานกรรมการเป็นกรรมการอิสระ และสมาชิกอีก 2 คน ไม่มีส่วนเกี่ยวข้องกับการบริหาร มีหน้าที่รับผิดชอบในการพิจารณาโครงสร้างคณะกรรมการบริษัท กำหนดคุณสมบัติเฉพาะตำแหน่ง พิจารณาและสรรหาบุคคลผู้ทรงคุณวุฒิเข้าดำรงตำแหน่งกรรมการ ตลอดจนประเมินผลงานของคณะกรรมการบริษัท และคณะกรรมการชุดย่อยที่คณะกรรมการบริษัทแต่งตั้งขึ้น และกำกับดูแลให้กรรมการ ผู้บริหาร และพนักงานทุกระดับปฏิบัติตามแนวทางการกำกับดูแลกิจการที่ดี (Good Corporate Governance) และจรรยาบรรณธุรกิจ (Code of Conduct)

คณะกรรมการพัฒนาผู้บริหารระดับสูงและกำหนดค่าตอบแทน ประกอบด้วยกรรมการที่ไม่ได้เป็นผู้บริหารไม่น้อยกว่า 3 คน ทำหน้าที่รับผิดชอบในการนำเสนอแนะนโยบายเพื่อพัฒนา ประเมินความรู้ความสามารถ และกำหนดค่าตอบแทนของผู้ดำรงตำแหน่งประธานเจ้าหน้าที่บริหารและกรรมการผู้จัดการใหญ่ จัดทำแผนสืบทอดตำแหน่งผู้บริหารระดับสูง ตลอดจนพิจารณา นโยบายการบริหารทรัพยากรบุคคล

คณะกรรมการบริษัทแต่งตั้งเลขานุการบริษัท เพื่อทำหน้าที่ตามที่พระราชบัญญัติหลักทรัพย์และตลาดหลักทรัพย์ ฉบับที่ 4 พ.ศ. 2551 กำหนด และ/หรือกฎหมายหรือข้อกำหนดอื่นที่เกี่ยวข้อง ตลอดจนติดตามและประสานงานระหว่างคณะกรรมการบริษัทกับฝ่ายจัดการ และผู้ที่เกี่ยวข้องทั้งภายในและภายนอก

3. คุณสมบัติของกรรมาการ

หลักการ

ควรมีความรู้และประสบการณ์ที่หลากหลายทั้งด้านการเงิน เศรษฐกิจ การจัดการ บริหารธุรกิจ การตลาด การบริการ การท่องเที่ยว และกฎหมายอย่างเพียงพอที่จะให้ทิศทาง นโยบายที่เหมาะสมกับการพัฒนาธุรกิจโรงแรมและรีสอร์ท มีทักษะเฉพาะตัว มีความสามารถในการมองภาพรวม และมีความเป็นอิสระเพียงพอที่จะทำหน้าที่ตรวจสอบถ่วงดุลการดำเนินงานของฝ่ายจัดการ โดยมีบทบาทที่สำคัญ 2 ประการคือ เพื่อร่วมกำหนดกลยุทธ์ให้บริษัทสามารถบรรลุวัตถุประสงค์ทางธุรกิจ และสนับสนุนให้มีการบริหารงานตามหลักบรรษัทภิบาลที่ดี

คุณสมบัติทั่วไป

1. เป็นผู้มีความรู้และประสบการณ์ที่หลากหลาย เป็นมืออาชีพ และมีจริยธรรม
2. เข้าใจบทบาทหน้าที่ และทำหน้าที่ของตน (Practices) อย่างเต็มที่ ด้วยความมุ่งมั่นที่จะสร้างมูลค่าสูงสุดให้กิจการและผู้ถือหุ้นในระยะยาว
3. มีเวลาเพียงพอในการทำหน้าที่ได้อย่างมีประสิทธิภาพ
4. ควรจะมีการประเมินตนเอง และแจ้งต่อคณะกรรมการบริษัทเมื่อมีการเปลี่ยนแปลง หรือมีเหตุการณ์ที่ทำให้ไม่สามารถปฏิบัติหน้าที่ได้อย่างมีประสิทธิภาพ

วาระในการดำรงตำแหน่ง และการเกษียณอายุของกรรมการ

1. ให้มีวาระการดำรงตำแหน่งคราวละ 3 ปี ทั้งนี้คณะกรรมการบริษัทอาจเสนอชื่อให้ผู้ถือหุ้นพิจารณาเลือกตั้งใหม่หลังจากหมดวาระ โดยให้พิจารณาการดำรงอยู่จากการประเมินผลการดำเนินงานของกรรมการเป็นรายปี และกำหนดให้วาระการดำรงตำแหน่งของกรรมการในคณะกรรมการชุดย่อยเป็นคราวละ 3 ปี เท่ากัน
2. กรรมการเกษียณอายุเมื่อมีอายุครบ 75 ปี โดยมีผลตั้งแต่วันที่พ้นจากวันประชุมผู้ถือหุ้นสามัญประจำปี และให้นับหลังจากวันที่กรรมการผู้นั้นมีอายุครบ 75 ปีบริบูรณ์

คุณสมบัติเฉพาะ

ประธานกรรมการ มีหน้าที่นอกเหนือจากที่กล่าวในหลักการข้างต้น และกรรมการอื่น คือ (1) การทำหน้าที่ประธานในที่ประชุมคณะกรรมการ (2) การลงคะแนนเสียงชี้ขาด ในกรณีที่ที่ประชุมคณะกรรมการมีการลงคะแนนเสียง และคะแนนเสียง 2 ข้างเท่ากัน (3) การเป็นผู้เรียกประชุมคณะกรรมการ (4) การทำหน้าที่ประธานในที่ประชุมผู้ถือหุ้น ดังนั้นคุณสมบัติของประธานกรรมการที่แตกต่างจากกรรมการ ดังนี้

- ต้องเป็นกรรมการที่ไม่ได้ดำรงตำแหน่งเป็นผู้บริหาร (Non Executive Director: NED)
- ไม่มีส่วนร่วมในการบริหารงาน ไม่เป็นลูกจ้าง พนักงาน ที่ปรึกษาที่ได้รับเงินเดือนประจำ ผู้สอบบัญชี ผู้ให้บริการทางวิชาชีพอื่น หรือเป็นผู้มีอำนาจควบคุมของบริษัท หรือบริษัทในเครือ บริษัทร่วม บริษัทตรวจสอบบัญชี หรือเป็นบุคคลที่อาจมีความขัดแย้ง โดยต้องไม่มีผลประโยชน์หรือส่วนได้เสียในลักษณะดังกล่าว

กรรมการที่เป็นผู้บริหาร

- กรรมการที่ดำรงตำแหน่งประธานเจ้าหน้าที่บริหาร ไม่ควรดำรงตำแหน่งกรรมการในบริษัทจดทะเบียนอื่นมากกว่า 3 บริษัท

กรรมการอิสระ

- ไม่มีความสัมพันธ์ทางสายโลหิต หรือโดยการจดทะเบียนในลักษณะที่เป็นบิดา มารดา คู่สมรส พี่น้อง และบุตร รวมทั้งคู่สมรสของบุตร กับผู้บริหาร ผู้ถือหุ้นรายใหญ่ ผู้มีอำนาจควบคุม หรือบุคคลที่จะได้รับการเสนอชื่อเป็นผู้บริหาร หรือผู้ที่มีอำนาจควบคุมของบริษัท หรือบริษัทย่อย
- ไม่มีความสัมพันธ์ทางธุรกิจกับบริษัทภายใน 2 ปีก่อนหน้า ได้แก่
 - ความสัมพันธ์ในลักษณะการให้บริการทางวิชาชีพ ได้แก่ ผู้สอบบัญชี (ทุกกรณี) ผู้ให้บริการทางวิชาชีพอื่น เช่น ที่ปรึกษากฎหมาย ที่ปรึกษาทางการเงิน ผู้ประเมินราคาทรัพย์สินที่มีมูลค่ารายการต่อปีเกิน 2 ล้านบาท

- ความสัมพันธ์ทางการค้า ทางธุรกิจ ได้แก่ รายการที่เป็นธุรกรรมปกติ รายการเช่า ให้เช่าอสังหาริมทรัพย์ รายการเกี่ยวกับสินทรัพย์ บริการ และรายการให้หรือรับความช่วยเหลือทางการเงินที่มีมูลค่าการทำรายการตั้งแต่ 20 ล้านบาท หรือตั้งแต่ร้อยละ 3 ของ NTA ของบริษัท แล้วแต่จำนวนในเคสต่ำกว่า โดยให้รวมมูลค่ารายการย้อนหลังไม่น้อยกว่า 6 เดือน ก่อนวันที่มีการทำรายการครั้งสุดท้าย
- ไม่มีลักษณะอื่นใดที่ทำให้ไม่สามารถให้ความเห็นอย่างเป็นอิสระได้
- ต้องเข้ารับการอบรมหลักสูตรที่จัดโดยสมาคมส่งเสริมสถาบันกรรมการบริษัทไทย (IOD) อย่างน้อย 1 หลักสูตร ได้แก่ หลักสูตร Directors Certification Program (DCP) หรือ Directors Accreditation Program (DAP) หรือ Audit Committee Program (ACP)

กรรมการตรวจสอบ

- ต้องเป็นกรรมการอิสระที่ได้รับแต่งตั้งจากคณะกรรมการบริษัท หรือผู้ถือหุ้น
- ไม่เป็นกรรมการที่ได้รับมอบหมายจากคณะกรรมการบริษัท ให้ตัดสินใจในการดำเนินกิจการของบริษัท บริษัทใหญ่ บริษัทย่อย บริษัทร่วม บริษัทย่อยลำดับเดียวกัน หรือนิติบุคคลที่อาจมีความขัดแย้ง
- มีหน้าที่ไม่น้อยกว่าที่ตลาดหลักทรัพย์แห่งประเทศไทยกำหนด

ธุรกรรมที่มีผลต่อความเป็นอิสระ

- มีอำนาจอนุมัติรายการต่างๆ หรือลงนามผูกพันบริษัทจริง ยกเว้น การลงนามตามมติของคณะกรรมการบริษัท หรือเป็นการลงนามร่วมกับกรรมการรายอื่น
- เข้าร่วมประชุม หรือร่วมลงคะแนนในเรื่องที่มีส่วนได้เสีย หรือมีความขัดแย้งทางผลประโยชน์

ลักษณะต้องห้าม

กรรมการและผู้บริหารของบริษัทต้องไม่มีคุณสมบัติที่ขัดหรือแย้งกับข้อกำหนดของบริษัท และประกาศคณะกรรมการกำกับหลักทรัพย์และตลาดหลักทรัพย์แห่งประเทศไทย รายละเอียดเพิ่มเติมสามารถดูได้ในเว็บไซต์ของบริษัท

4. บทบาทของคณะกรรมการบริษัท และฝ่ายจัดการ

คณะกรรมการบริษัทมีส่วนร่วมในการกำหนดนโยบาย และข้อพึงปฏิบัติของผู้บริหาร ครอบคลุมถึงหน้าที่และภารกิจหลัก โดยเปิดโอกาสให้ฝ่ายจัดการมีอิสระในการกำหนดแผนยุทธศาสตร์การบริหารตามวัตถุประสงค์และพันธกิจของบริษัท และเสนอขออนุมัติแผนจากคณะกรรมการบริษัท

คณะกรรมการบริษัทจัดให้มีการประชุมระหว่างกรรมการอิสระด้วยตนเอง และมีโอกาสได้พบปะกับผู้บริหารระดับรองลงมา จากประธานเจ้าหน้าที่บริหารและกรรมการผู้จัดการใหญ่ตามลำพัง ภายใต้การรับรู้ของประธานเจ้าหน้าที่บริหารและกรรมการผู้จัดการใหญ่

5. การประชุมคณะกรรมการ

บริษัทกำหนดจำนวนครั้งที่จัดให้มีการประชุมคณะกรรมการบริษัท และคณะกรรมการชุดย่อย โดยการนัดหมายและแจ้งให้กรรมการ และผู้ที่มีส่วนเกี่ยวข้องทราบล่วงหน้าตลอดทั้งปี โดยกำหนดวาระให้กรรมการได้ประชุมกันเองโดยไม่มีประธานเจ้าหน้าที่บริหารและกรรมการผู้จัดการใหญ่ เลขานุการบริษัท หรือผู้บริหารอยู่ในห้องประชุมอย่างน้อยปีละ 1 ครั้ง ซึ่งจะจัดให้มีขึ้นก่อนการพิจารณาผลงาน และงบประมาณประจำปีของทุกปี ในปี 2553 จัดขึ้นเมื่อวันที่ 21 ธันวาคม 2553

ปี 2553 บริษัทจัดให้มีการประชุมคณะกรรมการบริษัท 9 ครั้ง คณะกรรมการตรวจสอบ 4 ครั้ง คณะกรรมการการเงินและบริหารความเสี่ยง 9 ครั้ง คณะกรรมการสรรหาและบรรษัทภิบาล 2 ครั้ง คณะกรรมการพัฒนาผู้บริหารระดับสูงและกำหนดค่าตอบแทน 2 ครั้ง ทุกครั้งมีการจัดบันทึกรายงานการประชุมไว้เป็นลายลักษณ์อักษร และเก็บไว้ ณ สำนักงานเลขานุการบริษัท และบน Data Server ซึ่งผู้มีส่วนเกี่ยวข้องสามารถเข้าถึงได้โดยสะดวก รายละเอียดการเข้าประชุมของกรรมการปี 2553 ตามตารางดังต่อไปนี้

ตารางแสดงการเข้าประชุมของกรรมการ ประจำปี 2553

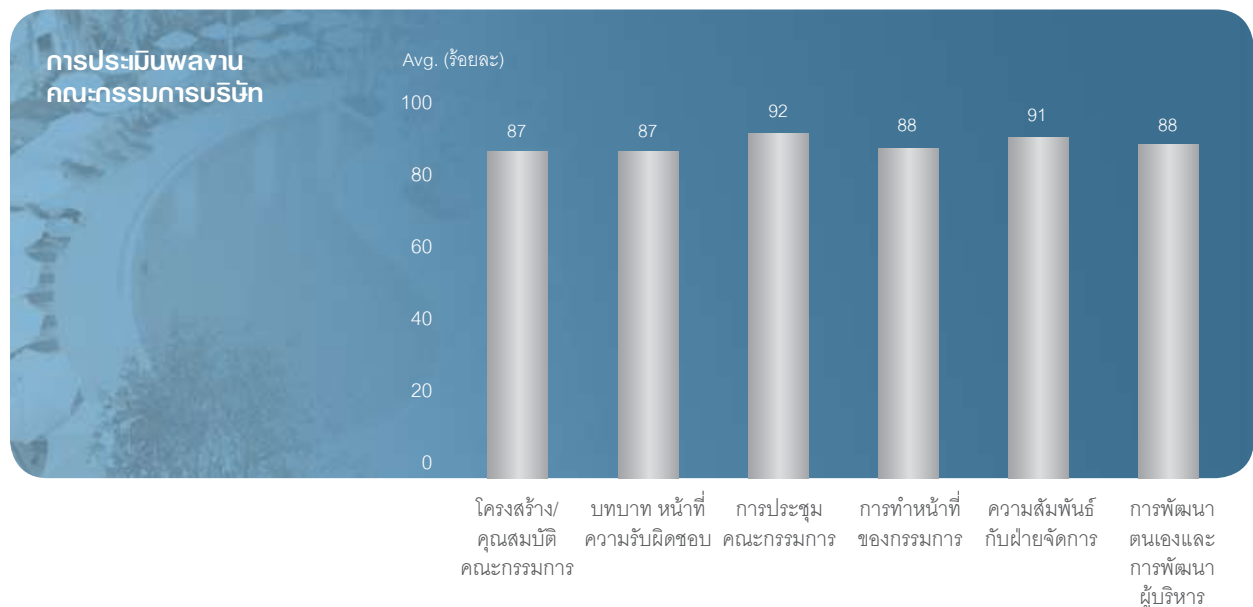
รายชื่อกรรมการ	ตำแหน่ง	วาระการดำรงตำแหน่ง	จำนวนครั้งที่เข้าร่วมประชุม/จำนวนครั้งที่จัดให้มีการประชุม				
			คณะกรรมการบริษัท	คณะกรรมการตรวจสอบ	คณะกรรมการการเงินและการบริหารความเสี่ยง	คณะกรรมการสรรหาและบรรษัทภิบาล	คณะกรรมการพัฒนาผู้บริหารระดับสูงและกำหนดค่าตอบแทน
1. นายประทีป ประทีปเสนา	ประธานกรรมการ/ กรรมการอิสระ	เม.ย. 2552 - 2555	9/9	-	-	2/2	-
2. นายสรเสรีญ วงศ์ทะอุม	กรรมการอิสระ	เม.ย. 2552 - 2555	9/9	4/4	-	-	-
3. รศ.มานพ พงศ์ทัต	กรรมการอิสระ	เม.ย. 2552 - 2555	9/9	4/4	-	-	-
4. นายเดช บุณสุข	กรรมการอิสระ	เม.ย. 2552 - 2555	8/9	4/4	-	-	-
5. นายบรียง พงษ์พาณิชย์	กรรมการอิสระ	เม.ย. 2553 - 2556	5/9	-	7/9	-	2/2
6. นายเอกสิทธิ์ โชติกเสถียร	กรรมการอิสระ	เม.ย. 2552 - 2554*	5/9	-	-	-	-
7. นายวิฑูรย์ วงศ์กุลกลกิจ	กรรมการ	เม.ย. 2551 - 2554*	9/9	-	9/9	-	2/2
8. นายสุพล วัฒนเวทิน	กรรมการ	เม.ย. 2553 - 2556	9/9	-	9/9	-	2/2
9. นายชินนที วงศ์กุลกลกิจ	กรรมการ	เม.ย. 2553 - 2556	7/9	-	9/9	2/2	-
10. นางพนิดา เทพกาญจนา	กรรมการ	เม.ย. 2551 - 2554*	8/9	-	8/9	2/2	-
11. นายเกษญา มนเทียรวิเชียรฉาย	กรรมการ	เม.ย. 2553 - 2556	8/9	-	-	-	-
12. นายเกษมา บุญคุปต์	ประธานเจ้าหน้าที่บริหาร และกรรมการผู้จัดการใหญ่	เม.ย. 2551 - 2554*	9/9	-	9/9	-	-
สัดส่วนการเข้าประชุมเฉลี่ยต่อคณะ			88%	100%	95%	100%	100%

* เสนอให้กลับเข้าดำรงตำแหน่งอีกครั้งหนึ่ง ณ วันประชุมสามัญประจำปี 2554 ซึ่งจะจัดขึ้นในวันที่ 26 เมษายน 2554

6. การประเมินผลงานคณะกรรมการบริษัท

บริษัทจัดให้มีการประเมินผลงานคณะกรรมการบริษัททุกปี โดยกรรมการทุกคน รวม 12 คน เป็นผู้ประเมินผลการทำงานของตนเอง และคณะกรรมการบริษัททั้งคณะ โดยอิสระ และส่งตรงให้เลขาธิการคณะกรรมการสรรหาและบรรษัทภิบาล เพื่อทำการประเมินผล และนำผลการประเมินเสนอต่อที่ประชุมคณะกรรมการบริษัท เพื่อนำมาปรับปรุงพัฒนากระบวนการตามแนวทางของตลาดหลักทรัพย์แห่งประเทศไทย และสมาคมส่งเสริมสถาบันกรรมการบริษัทไทย

การประเมินผลประจำปี 2553 กรรมการมากกว่าร้อยละ 87 เห็นด้วยกับโครงสร้างและองค์ประกอบของกรรมการว่ามีความเหมาะสม มีกรรมการอิสระที่เพียงพอทำให้มีการถ่วงดุลอำนาจแบบสมดุล ร้อยละ 87 เห็นว่ากรรมการเข้าใจบทบาทหน้าที่ของตน มีความอิสระในการตัดสินใจโดยไม่ถูกครอบงำโดยบุคคลใดบุคคลหนึ่ง ร้อยละ 92 เห็นว่าจำนวนครั้งของการประชุมมีความเหมาะสม และเอกสารที่ได้รับล่วงหน้าเพียงพอต่อการตัดสินใจ กรรมการได้ศึกษาข้อมูลก่อนการประชุม และสามารถเข้าร่วมประชุมได้อย่างสม่ำเสมอ ร้อยละ 88 เห็นว่ากรรมการทุกคนปฏิบัติหน้าที่ของตนด้วยความรับผิดชอบในการดูแลการบริหารกิจการให้เป็นไปเพื่อประโยชน์ที่ดีที่สุดของผู้ถือหุ้น ร้อยละ 91 เห็นว่ากรรมการมีความสัมพันธ์ที่ดีกับฝ่ายจัดการ และสามารถหารือกับประธานเจ้าหน้าที่บริหารและกรรมการผู้จัดการใหญ่ได้อย่างตรงไปตรงมา และร้อยละ 88 เห็นว่าตนเองได้ปฏิบัติหน้าที่ด้วยความรับผิดชอบ และมีความเข้าใจในธุรกิจอย่างเพียงพอ สรุปได้ตามแผนภาพดังต่อไปนี้



7. การสรรหากรรมการ และผู้บริหารระดับสูง

คณะกรรมการบริษัทขอหมายให้คณะกรรมการสรรหาและบรรษัทภิบาล มีหน้าที่ในการกำหนดนโยบาย และกระบวนการสรรหากรรมการที่ชัดเจน ประกอบด้วยกระบวนการในการตรวจสอบคุณสมบัติเบื้องต้นของผู้ที่ถูกเสนอชื่อ เพื่อให้แน่ใจว่าเป็นไปตามคุณสมบัติของกรรมการ และถูกต้องตามกระบวนการคัดเลือก เพื่อติดต่อหาตามให้เข้าดำรงตำแหน่ง และเสนอขอแต่งตั้งจากคณะกรรมการบริษัท และ/หรือพิจารณารับรองคุณสมบัติของกรรมการที่พ้นจากตำแหน่งตามวาระให้กลับเข้าดำรงตำแหน่งอีกวาระหนึ่งจากที่ประชุมผู้ถือหุ้น โดยจะนำข้อสรุปจากการประเมินผลงานของกรรมการในขณะที่ยังดำรงตำแหน่งเป็นรายบุคคลมาประกอบการพิจารณา

อนึ่ง ในการพิจารณาสรรหากรรมการ และผู้บริหารระดับสูง เป็นไปโดยอิสระ ไม่อยู่ภายใต้อิทธิพลของผู้หนึ่งผู้ใด และฝ่ายจัดการโดยประธานเจ้าหน้าที่บริหารและกรรมการผู้จัดการใหญ่ จะจัดให้มีประชุมเพื่อปฐมนิเทศกรรมการ หรือผู้บริหารระดับสูง โดยการบรรยายสรุป (Briefing) ใช้เวลาประมาณ 2 ชั่วโมง เพื่อให้กรรมการ หรือผู้บริหารระดับสูงเข้าใจธุรกิจและการปฏิบัติหน้าที่แนวทางในการดำเนินธุรกิจ และแผนยุทธศาสตร์ขององค์กร

คณะกรรมการบริษัทขอหมายให้คณะกรรมการพัฒนาผู้บริหารระดับสูงและกำหนดค่าตอบแทน มีหน้าที่สรรหาและจัดทำแผนสืบทอดงาน หรือแผนสืบทอดตำแหน่งผู้บริหารระดับสูง ได้แก่ ตำแหน่งประธานเจ้าหน้าที่บริหารและกรรมการผู้จัดการใหญ่ เพื่อให้การทำงานที่เป็นไปอย่างต่อเนื่อง ป้องกันไม่ให้เกิดการดำเนินธุรกิจของบริษัทหยุดชะงัก

8. ค่าตอบแทนของกรรมการ ผู้บริหาร และพนักงาน

คณะกรรมการบริษัทขอหมายให้คณะกรรมการชด้อย่อย ทำหน้าที่ในการกำหนดนโยบายการจ่ายค่าตอบแทนของกรรมการผู้บริหารและพนักงาน ดังนี้

คณะกรรมการสรรหาและบรรษัทภิบาลทำหน้าที่ในการกำหนดนโยบายการจ่ายค่าตอบแทนของกรรมการ โดยมีการพิจารณา ทบทวนความเหมาะสมผลของการจ่ายค่าตอบแทน ตามขอบเขตอำนาจหน้าที่ความรับผิดชอบ สถานะทางการเงิน และผลการดำเนินงานของบริษัท เปรียบเทียบกับบริษัทในกลุ่มธุรกิจ และระดับรายได้ที่ใกล้เคียงกันทุกปี โดยกำหนดให้มีการจ่ายค่าตอบแทนเป็น 2 ลักษณะ คือ ค่าเบี้ยประชุม และโบนัส อย่างไรก็ตาม กรรมการที่ได้รับมอบหมายให้เป็นกรรมการในคณะกรรมการชด้อย่อย จะได้รับค่าตอบแทนเพิ่มตามความรับผิดชอบที่เพิ่มขึ้น และเสนอขออนุมัติจากที่ประชุมผู้ถือหุ้นสามัญเป็นประจำทุกปี

คณะกรรมการพัฒนาผู้บริหารระดับสูงและกำหนดค่าตอบแทนทำหน้าที่ในการประเมินผลการปฏิบัติงานของประธานเจ้าหน้าที่บริหารและกรรมการผู้จัดการใหญ่ ตามเป้าหมายที่กำหนดไว้ 4 ด้าน คือ ด้านการเงิน ด้านความพึงพอใจของลูกค้า ด้านกระบวนการภายใน การพัฒนาทรัพยากรมนุษย์ และการพัฒนาองค์กร เพื่อประกอบในการพิจารณากำหนดโครงสร้างค่าตอบแทนและค่าตอบแทนประจำปี และร่วมกับประธานเจ้าหน้าที่บริหารและกรรมการผู้จัดการใหญ่ กำหนดนโยบายในการจ่ายค่าตอบแทนให้กับผู้บริหารและพนักงานตามสายงาน

ประธานเจ้าหน้าที่บริหารและกรรมการผู้จัดการใหญ่พิจารณาจ่ายค่าตอบแทนประจำปีของผู้บริหารตามนโยบายที่กำหนด โดยผ่านกระบวนการประเมินผล 2 ส่วนคือ 1) การประเมินผลงานตามยุทธศาสตร์ (BSC - Balance Score Card) เป็นการพิจารณาตามความสำคัญของยุทธศาสตร์ของสายงานต่อยุทธศาสตร์ขององค์กร ผ่านกระบวนการถ่ายทอดเชื่อมโยงของยุทธศาสตร์จากระดับองค์กรลงสู่ระดับต่างๆ 3 ระดับ ได้แก่ ยุทธศาสตร์องค์กร ยุทธศาสตร์สายงาน และยุทธศาสตร์ฝ่ายงาน และ 2) การประเมินผลงานเชิงทักษะและเชิงพฤติกรรม (CSB - Competency Skill Behavior) ที่สนับสนุนวัฒนธรรมองค์กร

การประเมินเป็นรายบุคคลโดยผู้บังคับบัญชาโดยตรง ซึ่งจะมีหัวข้อการประเมินบางส่วนตามนโยบายของบริษัท และบางส่วนแตกต่างกันตามผู้บังคับบัญชาระดับสายงานเป็นผู้กำหนด และเพื่อให้การประเมินเป็นไปอย่างมีประสิทธิภาพ และมีข้อมูลประกอบจากผู้ร่วมงานในระดับต่างๆ การประเมินจึงทำในลักษณะ 360 องศา โดยให้ผู้บังคับบัญชาประเมินผู้ใต้บังคับบัญชา ผู้ใต้บังคับบัญชาประเมินผู้บังคับบัญชา และให้มีการประเมินตนเองทุกระดับ ผลการประเมินทั้ง 2 ส่วนนำมาเป็นเครื่องมือในการกระจายผลตอบแทนรวมขององค์กรสู่ระดับสายงาน ฝ่าย และส่วนงาน

อนึ่ง ปี 2553 บริษัทจ่ายค่าตอบแทนกรรมการและผู้บริหารระดับสูง เป็นจำนวนเงินรวม 35,333,941.40 บาท ประกอบด้วย

1. ค่าตอบแทนกรรมการ เป็นเงิน 4,310,000.00 บาท รายละเอียดการจ่ายค่าตอบแทนรายบุคคลแสดงไว้ตามตารางแสดงค่าตอบแทนของคณะกรรมการบริษัท และคณะกรรมการชุดย่อย
2. ค่าตอบแทนกรรมการบริษัทย่อย เป็นเงิน 1,980,000.00 บาท
3. ค่าจ้างของผู้บริหาร 9 คน ที่จ่ายจากบริษัท และบริษัทย่อย เป็นเงิน 28,100,575.80 บาท
4. เงินกองทุนสำรองเลี้ยงชีพของผู้บริหาร 9 คน เป็นเงิน 943,365.60 บาท

คำตอบแทนของกรรมการ และผู้บริหาร

บริษัท ดี เอราวัณ กรุ๊ป จำกัด (มหาชน)

ตารางคำตอบของคณะกรรมการบริษัท และคณะกรรมการชุดย่อย ปี 2553

รายชื่อคณะกรรมการบริษัท	ตำแหน่ง	คำตอบแทนที่เป็นตัวเงิน					คำตอบแทนที่เป็นตัวเงินรวม
		คณะกรรมการบริษัท	คณะกรรมการตรวจสอบ	คณะกรรมการการเงินและบริหารความเสี่ยง	คณะกรรมการสรรหาและบรรษัทภิบาล	คณะกรรมการพัฒนาผู้บริหารระดับสูงทั้งหมด	
1. นายประทีป ประทีปเสนา	ประธานกรรมการ/กรรมการอิสระ	300,000	-	-	30,000	-	330,000
2. นายสรรเสริญ วงศ์ชะอุ่ม	กรรมการอิสระ	240,000	100,000	-	-	-	340,000
3. รศ.มานพ พงศ์ทัต	กรรมการอิสระ	240,000	80,000	-	-	-	320,000
4. นายเดช บุณสุข	กรรมการอิสระ	240,000	80,000	-	-	-	320,000
5. นายบวรพงษ์ พงษ์พานิช	กรรมการอิสระ	240,000	-	180,000	-	22,500	442,500
6. นายเอกสิทธิ์ โชติกเศติยร	กรรมการอิสระ	240,000	-	-	-	-	240,000
7. นายวิฑูรย์ วงศ์กุลดิกิจ	กรรมการ	240,000	-	240,000	-	22,500	502,500
8. นายสุพล วัฒนเวคิน	กรรมการ	240,000	-	180,000	-	30,000	450,000
9. นายชนันท์ วงศ์กุลดิกิจ	กรรมการ	240,000	-	180,000	22,500	-	442,500
10. นางพนิดา เทพกาญจนา	กรรมการ	240,000	-	180,000	22,500	-	442,500
11. นายเกษฎา มนเทียรวิเชียรฉาย	กรรมการ	240,000	-	-	-	-	240,000
12. นายเกษมา บุญยุคุปต์	ประธานเจ้าหน้าที่บริหารและกรรมการผู้จัดการใหญ่	240,000	-	ไม่รับ	-	-	240,000
รวม		2,940,000	260,000	960,000	75,000	75,000	4,310,000

ความรับผิดชอบต่อผู้มีส่วนได้เสีย

บริษัท ดิ เอราวัณ กรุ๊ป จำกัด (มหาชน)

9. ความรับผิดชอบต่อผู้มีส่วนได้เสีย (Corporate Social Responsibility: CSR)

คณะกรรมการบริษัทกำหนดยุทธศาสตร์ในการดำเนินธุรกิจไว้หลายประการ “CSR” หรือความรับผิดชอบต่อผู้มีส่วนได้เสีย ได้แก่ ผู้ถือหุ้น พนักงาน ครอบครัวพนักงาน ลูกค้า เจ้าหนี้ คู่ค้า คู่แข่งขัน รัฐ ชุมชน สังคม สิ่งแวดล้อม นับเป็นหนึ่งในยุทธศาสตร์หลักของบริษัท เพื่อให้บริษัทดำเนินธุรกิจด้วยความรับผิดชอบต่อ และเพื่อให้เกิดความเข้าใจที่ถูกต้องตรงกัน จึงได้กำหนดแนวทางในการปฏิบัติตามหน้าที่ความรับผิดชอบต่อผู้มีส่วนได้เสียต่อไปนี้

ความรับผิดชอบต่อคณะกรรมการบริษัทต่อผู้ถือหุ้น (Duties and Responsibilities of the Board to Shareholder)

คณะกรรมการบริษัทคำนึงถึงสิทธิของผู้ถือหุ้นโดยไม่จำกัดเฉพาะสิทธิขั้นพื้นฐานที่กฎหมายได้กำหนดไว้ ได้แก่ การซื้อขายหรือโอนหุ้น การมีส่วนแบ่งในกำไร การได้รับข่าวสารข้อมูลของบริษัทอย่างเพียงพอ การเข้าร่วมประชุมเพื่อใช้สิทธิออกเสียงในที่ประชุมผู้ถือหุ้นเพื่อแต่งตั้งหรือถอดถอนกรรมการ แต่งตั้งผู้สอบบัญชี และเรื่องสำคัญที่มีผลกระทบต่อบริษัท เช่น การจัดสรรกำไร การกำหนดหรือการแก้ไขข้อบังคับ และหนังสือบริคณห์สนธิ การลดทุนหรือเพิ่มทุน และการอนุมัติรายการพิเศษ ทั้งนี้คณะกรรมการบริษัทได้กำกับดูแลให้มีการให้ข้อมูล วัน เวลา สถานที่ และวาระการประชุม ตลอดจนเอกสารข้อมูลทั้งหมดที่เกี่ยวข้องกับเรื่องที่ต้องตัดสินใจในที่ประชุมแก่ผู้ถือหุ้น และแจ้งให้ผู้ถือหุ้นทราบกฎเกณฑ์ที่ใช้ในการประชุม รวมถึงขั้นตอนการออกเสียงลงมติที่ไม่ยุ่งยาก สถานที่ในการจัดประชุมสะดวก และไม่เสียค่าใช้จ่ายมากนักในการเดินทางมาร่วมประชุม

คณะกรรมการบริษัทเปิดโอกาสให้ผู้ถือหุ้นเสนอวาระการประชุมผู้ถือหุ้นสามัญประจำปีล่วงหน้าก่อนวันประชุมผู้ถือหุ้น โดยกำหนดเกณฑ์ที่ชัดเจน เผยแพร่ไว้ในเว็บไซต์ของบริษัท เพื่ออำนวยความสะดวกให้แก่ผู้ถือหุ้น โดยผู้ถือหุ้นสามารถส่งเอกสารเพื่อเสนอวาระการประชุมได้ภายในวันที่ 31 มกราคมของทุกปี ทั้งนี้คณะกรรมการบริษัทสนับสนุนให้ผู้ถือหุ้นใช้หนังสือมอบฉันทะแบบ ข ซึ่งจะทำให้ผู้ถือหุ้นสามารถกำหนดทิศทางการลงคะแนนเสียง โดยมีชื่อและข้อมูลของกรรมการอิสระทั้ง 6 คนของบริษัทเพื่อเป็นทางเลือกในการมอบฉันทะของผู้ถือหุ้น และกำหนดให้มีการเผยแพร่ข้อมูลไว้ทางเว็บไซต์ของบริษัทเป็นการล่วงหน้าไม่น้อยกว่า 30 วันก่อนวันประชุม และจัดส่งเอกสารให้ทันเวลา เพื่อเปิดโอกาสให้ผู้ถือหุ้นได้มีเวลาศึกษาข้อมูลประกอบการประชุมล่วงหน้าอย่างเพียงพอ

ระหว่างการประชุม บริษัทให้ความสำคัญในทุกขั้นตอนการนำเสนอ ไม่มีการรวม เพิ่ม หรือลดวาระแต่อย่างใด โดยเฉพาะอย่างยิ่งในวาระแต่งตั้งกรรมการ บริษัทเปิดโอกาสให้ผู้ถือหุ้นมีสิทธิเลือกกรรมการภายใต้ข้อมูลที่เพียงพอ เป็นรายบุคคล และเก็บบัตรลงคะแนนไว้เป็นหลักฐานครบทุกคะแนนเสียง ทั้ง เห็นด้วย ไม่เห็นด้วย และ งออกเสียง

ในการประชุมผู้ถือหุ้นทุกครั้ง ประธานกรรมการ ประธานคณะกรรมการชุดย่อย กรรมการ ประธานเจ้าหน้าที่บริหารและกรรมการผู้จัดการใหญ่ รองกรรมการผู้จัดการ สายบริหารเงินและเทคโนโลยีสารสนเทศ เข้าร่วมประชุมครบทุกคน เพื่อเปิดโอกาสให้ผู้ถือหุ้นแสดงความคิดเห็น และสามารถซักถามต่อที่ประชุมในเรื่องต่างๆ ที่เกี่ยวข้อง โดยในช่วง 4 ปีที่ผ่านมา (ปี 2550 - 2553) กรรมการทุกท่านเข้าร่วมประชุมครบทั้งคณะ เพื่อเปิดโอกาสให้ผู้ถือหุ้นมีเวลาได้ซักถามอย่างเพียงพอ เหมาะสม แต่ไม่ได้ทำให้ระยะเวลาในการประชุมนานเกินไป มีการบันทึกประเด็นคำถามคำตอบ มติของที่ประชุม และคะแนนเสียงที่ได้รับแต่ละวาระเป็นลายลักษณ์อักษรไว้ในรายงานการประชุม และเผยแพร่รายงานการประชุมผ่านเว็บไซต์ของบริษัท ภายใน 14 วันนับจากวันประชุมผู้ถือหุ้น

นอกเหนือจากความรับผิดชอบต่อคณะกรรมการบริษัทต่อผู้ถือหุ้นดังกล่าวข้างต้นแล้ว คณะกรรมการบริษัทยังได้กำหนดนโยบายความรับผิดชอบต่อระดับบริษัทที่มีต่อผู้มีส่วนได้เสียทุกฝ่าย (Corporate Social Responsibility) ทั้งทางตรงและทางอ้อม ซึ่งก็รวมถึงความรับผิดชอบต่อผู้ถือหุ้นด้วย โดยมีรายละเอียดดังต่อไปนี้

ความรับผิดชอบของบริษัทต่อผู้ถือหุ้น (Responsibilities to Shareholders)

1. บริหารจัดการบริษัทให้เป็นสถาบันที่มีคุณภาพ ยึดมั่นในความถูกต้อง สร้างความเข้มแข็ง และความเจริญเติบโตที่ยั่งยืนให้แก่ผู้ถือหุ้นในระยะยาว
2. ปฏิบัติหน้าที่ด้วยความสามารถและความระมัดระวังเยี่ยงวิญญูชน ผู้ประกอบธุรกิจพึงกระทำภายใต้สถานการณ์อย่างเดียวกัน
3. ปฏิบัติหน้าที่ด้วยความสุจริตและเป็นธรรมต่อผู้ถือหุ้นทั้งรายใหญ่และรายย่อย และเพื่อผลประโยชน์ของผู้เกี่ยวข้องโดยรวม
4. จัดการดูแลไม่ให้เกิดทรัพย์สินของบริษัทต้องสูญค่าหรือสูญเสียไปโดยไม่เกิดประโยชน์
5. รายงานสถานะและผลการดำเนินงานของบริษัทอย่างถูกต้องสม่ำเสมอ ครบถ้วนตามความเป็นจริง
6. ไม่เปิดเผยสารสนเทศที่เป็นความลับของบริษัทต่อผู้อื่นโดยมิชอบ
7. ไม่ดำเนินการใดๆ ในลักษณะซึ่งก่อให้เกิดความขัดแย้งทางผลประโยชน์ โดยมีได้แจ้งให้บริษัททราบ
8. เคารพสิทธิ และความเท่าเทียมกันของผู้ถือหุ้นทุกราย ทั้งผู้ถือหุ้นที่เป็นผู้บริหาร และผู้ถือหุ้นที่ไม่เป็นผู้บริหาร รวมทั้งผู้ถือหุ้นต่างชาติได้รับการปฏิบัติที่เท่าเทียมกัน

ความรับผิดชอบของบริษัทต่อผู้ลงทุนสัมพันธ์ (Responsibilities to Investor Relation)

บริษัทแต่งตั้งหน่วยงานดูแลผู้ลงทุนสัมพันธ์ (Investor Relations) เพื่อทำหน้าที่รวบรวมข้อมูลที่สำคัญของบริษัทไว้อย่างครบถ้วนและเพียงพอที่ผู้ลงทุนรายย่อย/สถาบัน ผู้ถือหุ้น นักวิเคราะห์ และภาครัฐที่เกี่ยวข้องสามารถติดต่อได้โดยตรง ณ สำนักงานที่ทำการของบริษัท หรือค้นหารายละเอียดและข่าวสารได้ทางเว็บไซต์ของบริษัท หรือสอบถามข้อมูลเพิ่มเติมผ่าน IR@TheErawan.com

บริษัททำแบบสอบถามเพื่อสำรวจความพึงพอใจต่อข้อมูลที่ได้รับ (IR Survey) เป็นประจำทุกปี ตั้งแต่ปี 2549 และในปี 2553 บริษัทได้ทำการสำรวจจากนักวิเคราะห์ที่เข้าร่วมประชุมกับบริษัทไม่น้อยกว่า 2 ครั้งในรอบปี โดยส่งแบบสอบถามอิเล็กทรอนิกส์ให้นักวิเคราะห์ในเดือนพฤศจิกายน 2553 หลังการประชุมนักวิเคราะห์ประจำไตรมาส 4 ทำให้เชื่อได้ว่าผู้ตอบแบบสอบถามทุกคนอยู่ในกลุ่มเป้าหมายที่ต้องการ โดยร้อยละ 66 ของผู้ตอบแบบสอบถามได้ติดตามข้อมูลของบริษัทมาไม่น้อยกว่า 3 ปี และร้อยละ 91 มีความพึงพอใจต่อข้อมูลข่าวสารที่ได้รับ และพึงพอใจต่อรูปแบบในการนำเสนอ

ในปี 2553 บริษัทได้รับเกียรติจากตลาดหลักทรัพย์แห่งประเทศไทย โครงการ SET Awards ประจำปี 2553 โดยเป็นบริษัทที่ได้รับรางวัลบริษัทจดทะเบียนดีเด่นด้านนักลงทุนสัมพันธ์ ประจำปี 2553 (IR Excellence Awards 2010) โดยเป็นบริษัทในกลุ่มบริษัทจดทะเบียนในตลาดหลักทรัพย์ที่มีมูลค่าตลาดไม่เกิน 10,000 ล้านบาท กลุ่มที่ 1

ความรับผิดชอบของบริษัทต่อสิทธิในการเข้าถึงข้อมูลของผู้มีส่วนได้เสีย (Responsibility of the Right to Access Information of Stakeholders)

บริษัทให้สิทธิการเข้าถึงข้อมูลของผู้มีส่วนได้เสียทุกฝ่าย กำหนดแนวทาง และข้อควรปฏิบัติสำหรับผู้บริหารและพนักงานเมื่อต้องติดต่อสัมพันธ์กับผู้มีส่วนได้เสียอย่างเท่าเทียม เป็นธรรม และเปิดโอกาสให้ผู้มีส่วนได้เสียสามารถติดต่อกับคณะกรรมการบริษัท คณะกรรมการตรวจสอบ และคณะกรรมการสรรหาและบรรษัทภิบาล เพื่อให้ข้อแนะนำที่เป็นประโยชน์ต่อการบริหารจัดการและสร้างมูลค่าเพิ่มให้กับบริษัทโดยตรงที่สำนักงานที่ทำการของบริษัท เลขที่ 2 อาคารเพลินจิต เซ็นเตอร์ ชั้น 6 ถนนสุขุมวิท คลองเตย กรุงเทพฯ หรือติดต่อที่สำนักบรรษัทภิบาล GCG@TheErawan.com ข้อมูลที่ได้รับถือเป็นความลับส่งตรงให้กับคณะกรรมการ

ความรับผิดชอบของบริษัทต่อพนักงาน (Responsibilities to Employees)

1. กำหนดโครงสร้างผลตอบแทนที่เหมาะสมสอดคล้องกับอัตราตลาด ตามความรู้ ความสามารถ ความรับผิดชอบต่อนหน้าที่การงาน และพฤติกรรม ผ่านกระบวนการประเมินยุทธศาสตร์ 3 ระดับ ได้แก่ ยุทธศาสตร์องค์กร ยุทธศาสตร์สายงาน และยุทธศาสตร์ฝ่ายงาน และการประเมินผลงานเชิงทักษะและเชิงพฤติกรรม (Competency Skill Behavior: CSB) ในลักษณะ 360 องศา โดยให้ผู้บังคับบัญชาประเมินผู้ใต้บังคับบัญชา ผู้ใต้บังคับบัญชาประเมินผู้บังคับบัญชา และการประเมินตนเองทุกระดับ
2. ปรับปรุงและจัดหาสวัสดิการที่ดี และประโยชน์อื่นที่เหมาะสม เช่น การประกันอุบัติเหตุสำหรับพนักงานและผู้บริหาร ที่เดินทางไปปฏิบัติงานนอกสถานที่ การทำประกันสุขภาพ การให้วงเงินค่ารักษาพยาบาลคนไข้ นอก การตรวจสุขภาพประจำปี การจัดให้มีเครื่องดื่มบริการพนักงาน เป็นต้น
3. สร้างความเข้าใจในเป้าหมาย บทบาท และความรับผิดชอบ ให้โอกาสเจริญก้าวหน้าตามเหตุผล สร้างการยอมรับและรับรู้ในผลงานที่ทำ
4. การให้รางวัลและการลงโทษต้องอยู่บนพื้นฐานของความถูกต้อง และกระทำด้วยความสุจริต
5. ดูแลรักษาสภาพแวดล้อมในการทำงานให้มีความปลอดภัยต่อชีวิต สุขภาพอนามัย ทรัพย์สิน และเอื้อประโยชน์ในการทำงาน
6. มีระบบการทำงานที่ชัดเจนมีประสิทธิภาพ ให้โอกาสได้ใช้ความรู้ความสามารถ และสนับสนุนให้มีการเรียนรู้เพื่อพัฒนาความสามารถ ให้โอกาส และให้ความสำคัญกับการมีส่วนร่วมของพนักงาน
7. เผยแพร่ข้อพึงปฏิบัติทางจริยธรรมแก่พนักงาน เพื่อให้มั่นใจว่าพนักงานเข้าใจและปฏิบัติตามอย่างทั่วถึง
8. ปฏิบัติตามกฎหมายและข้อบังคับต่างๆ เกี่ยวกับกฎหมายแรงงานและสวัสดิภาพของพนักงาน
9. หลีกเลี่ยงการกระทำใดๆ ที่ไม่เป็นธรรมและไม่ถูกต้อง ซึ่งมีผลกระทบต่อความก้าวหน้าและมั่นคงในอาชีพ และให้ความเคารพต่อสิทธิส่วนบุคคล

ความรับผิดชอบของบริษัทต่อลูกค้า (Responsibilities to Customers)

1. กำหนดนโยบายการตั้งราคาที่ยุติธรรม และเหมาะสม
2. การพิจารณาเงื่อนไขทางการค้า การเจรจาทางธุรกิจ ไม่มีรายการใดเป็นพิเศษ โดยยึดหลักเสมือนกับการทำรายการกับบุคคลภายนอก (Arm's Length Basis) ทุกรายการ
3. จัดหา และปรับปรุงระบบการให้บริการที่เหมาะสมและเป็นไปตามเงื่อนไขทางการค้า
4. จัดทำสัญญาที่เป็นธรรมกับลูกค้า (ไม่ทำให้ลูกค้าเสียประโยชน์ หรือมีข้อเสียเปรียบในทางการค้า)
5. เปิดเผยข้อมูลข่าวสารที่เกี่ยวข้องและเป็นประโยชน์อย่างตรงไปตรงมา ถูกต้อง ครบถ้วน ทันเวลา และไม่บิดเบือนข้อเท็จจริง
6. รักษาสารสนเทศที่เป็นความลับของลูกค้าเสมือนหนึ่งสารสนเทศของบริษัท และไม่นำไปใช้เพื่อประโยชน์ของตนเองและพวกพ้อง
7. ไม่เรียก ไม่รับ หรือไม่ให้ผลประโยชน์ใดๆ ที่ไม่สุจริตกับลูกค้า

ความรับผิดชอบต่อบริษัทต่อคู่ค้าและเจ้าหนี้ (Responsibilities to Suppliers and Creditors)

1. เปิดโอกาสให้มีการแข่งขันทางการค้าอย่างเป็นธรรม โดยกำหนดวิธีการจัดซื้อ ว่าจ้างทำของ และบริการที่เหมาะสม เน้นความโปร่งใส และมีประสิทธิภาพ ได้แก่ วิธีตกลงราคา วิธีสอบราคา วิธีประมูลงาน วิธีพิเศษ และวิธีจัดซื้อจากส่วนราชการ และรัฐวิสาหกิจ และมีการออกแบบสอบถามความเห็นต่อการเข้าร่วมประมูลงาน เพื่อปรับปรุงกระบวนการจัดซื้อ ว่าจ้างทำของ และบริการอยู่เสมอ
2. ไม่เจาะจงผลิตภัณฑ์ หรือพยายามเลือกสรรคุณลักษณะที่ไม่โน้มเอียงไปทางผลิตภัณฑ์ใดผลิตภัณฑ์หนึ่งอย่างจงใจ นอกจากจะมีเหตุผลสนับสนุนความจำเป็นอย่างเพียงพอ กรณีที่มีการเปลี่ยนแปลงผลิตภัณฑ์ หรือคุณลักษณะเฉพาะของตัวผลิตภัณฑ์ จะต้องบอกกล่าวให้ผู้ค้าทราบ และหากจำเป็นต้องให้เสนอราคาใหม่ ผู้เสนอราคารายเดิมจะต้องได้รับโอกาสในการเสนอราคาอย่างเท่าเทียมกัน
3. ต้องเลือกสรรผู้เสนอราคาที่ดี และสนใจต่อการเสนอราคาอย่างแท้จริง ไม่เชิญผู้เสนอราคาเพียงเพื่อให้ครบจำนวนตามระเบียบ และผู้เสนอราคาทุกรายต้องได้รับรายละเอียด ข้อมูล และเงื่อนไขอย่างเดียวกันเป็นลายลักษณ์อักษร กรณีมีการบอกกล่าวด้วยวาจาจะต้องมีการยืนยันเป็นลายลักษณ์อักษรอีกครั้งหนึ่ง
4. ผู้บริหารหรือพนักงานที่มีส่วนเกี่ยวข้องกับการจัดซื้อ ว่าจ้างทำของ และบริการ ต้องเปิดเผยข้อมูล และ/หรือลักษณะความสัมพันธ์ส่วนบุคคลของตนเอง คู่สมรส ญาติสนิท หรือมีความสัมพันธ์ส่วนบุคคลกับผู้เสนอราคารายใดรายหนึ่งที่ส่งผลให้เกิดความไม่โปร่งใสในการปฏิบัติหน้าที่โดยตรง และให้แสดงความรับผิดชอบต่อกรรมการไม่อยู่ร่วมในกระบวนการพิจารณาตัดสินชี้ขาด
5. ไม่เรียก ไม่รับของขวัญ ของกำนัล การรับเลี้ยง ยกเว้นในโอกาสอันควรตามธรรมเนียมปฏิบัติ และละเว้นการให้ความชอบพอเป็นพิเศษจนเป็นเหตุให้ผู้อื่นคิดว่าน่าจะเกิดความไม่ยุติธรรม โดยเฉพาะการทำให้ผู้ค้ารายอื่นเกิดความเข้าใจผิด และไม่ต้องการร่วมเสนอราคา และอาจนำไปบอกกล่าวจนทำให้บริษัทเสียหาย
6. จัดทำสัญญาที่เป็นธรรม และปฏิบัติตามข้อตกลงที่มีต่อคู่ค้าและเจ้าหนี้ กรณีที่คาดว่าจะไม่สามารถปฏิบัติตามได้ ต้องรีบเจรจากับคู่ค้า/เจ้าหนี้โดยเร็ว เพื่อร่วมกันหาแนวทางแก้ไข และป้องกันไม่ให้เกิดความเสียหาย
7. ละเว้นการกระทำใดๆ ที่ช่วยให้คู่ค้าไม่ต้องเสียภาษีที่พึงจะเสียให้กับรัฐ
8. เปิดเผยข้อมูลข่าวสารที่เกี่ยวข้องและเป็นประโยชน์อย่างตรงไปตรงมา ถูกต้อง ครบถ้วน ทันเวลา และไม่บิดเบือนข้อเท็จจริง

ความรับผิดชอบต่อชุมชน สังคม และสิ่งแวดล้อม (Responsibilities to Social and Environment)

บริษัทกำหนดนโยบายที่เกี่ยวกับสังคม ชุมชน และสิ่งแวดล้อมที่ชัดเจน และมีแผนจัดทำโครงการ “ดี เกรวีน เพื่อสังคมและสิ่งแวดล้อม” โดยคณะกรรมการบริษัทอนุมัติให้จัดสรรเงินงบประมาณร้อยละ 0.5 ของกำไรสุทธิของทุกปีโดยประมาณ เพื่อตอบแทนสังคม ชุมชน และสิ่งแวดล้อม โดยแบ่งเป็น 2 ส่วน คือ งบประมาณร้อยละ 50 ของงบประมาณที่ได้รับ ใช้เพื่อประโยชน์แก่ชุมชนและสิ่งแวดล้อมบริเวณใกล้เคียงกับทรัพย์สินบริษัท และประมาณร้อยละ 50 ของงบประมาณที่ได้รับ ใช้เพื่อประโยชน์ต่อสังคมส่วนรวมทั่วไปอย่างต่อเนื่อง

การควบคุมภายใน

บริษัท ดิ เอราวัณ กรุ๊ป จำกัด (มหาชน)

ในปี 2553 คณะกรรมการบริษัทมีการประชุม 9 ครั้ง โดยมีคณะกรรมการตรวจสอบเข้าร่วมประชุมด้วยทุกครั้งเพื่อให้ความเห็นเกี่ยวกับความเพียงพอและความเหมาะสมของระบบควบคุมภายใน ซึ่งคณะกรรมการตรวจสอบได้ชี้แจงและรายงานสรุปผลการตรวจสอบภายในสำหรับปี 2553 ให้คณะกรรมการบริษัททราบเมื่อวันที่ 22 กุมภาพันธ์ 2554 ตามที่ได้แสดงไว้ในรายงานจากคณะกรรมการตรวจสอบต่อผู้ถือหุ้น และคณะกรรมการบริษัทมีความเห็นต่อระบบการควบคุมภายในเช่นเดียวกับคณะกรรมการตรวจสอบ สรุปสาระสำคัญได้ดังนี้

1. ระบบควบคุมภายใน และการตรวจสอบภายใน

คณะกรรมการตรวจสอบมีหน้าที่โดยตรงในการกำกับดูแลระบบการควบคุมภายในที่ดี ครอบคลุมทุกด้าน ทั้งด้านบัญชีการเงิน การปฏิบัติตามกฎหมาย ข้อบังคับ ระเบียบที่เกี่ยวข้อง โดยกำหนดกลไกในการตรวจสอบที่ถ่วงดุลกันอย่างมีประสิทธิภาพ มีสายงานตรวจสอบภายในทำหน้าที่ตรวจสอบการปฏิบัติงานของทุกสายงานตามแผนตรวจสอบที่พิจารณาความเสี่ยงเป็นสำคัญ รวมทั้งให้คำปรึกษาเกี่ยวกับการวางระบบการควบคุมภายในที่ดี

ทั้งนี้คณะกรรมการตรวจสอบมีหน้าที่ในการพิจารณาแผนงานตรวจสอบ ควบคุม กำกับดูแลความเป็นอิสระของสายงานตรวจสอบภายใน เห็นชอบการแต่งตั้ง โยกย้าย เลิกจ้าง หัวหน้าสายงานตรวจสอบภายใน ตลอดจนดูแลให้สายงานตรวจสอบภายในมีความเป็นอิสระ สามารถทำหน้าที่ตรวจสอบและถ่วงดุลได้ตามมาตรฐานที่กำหนด และให้รายงานตรงต่อคณะกรรมการตรวจสอบไม่น้อยกว่าไตรมาสละ 1 ครั้ง เพื่อให้มั่นใจได้ว่าระบบการควบคุมภายใน และงานตรวจสอบภายในของบริษัทเป็นไปโดยรัดกุม ไม่ก่อให้เกิดความเสียหายต่อผู้ถือหุ้น

2. การปกป้องการใช้ข้อมูลภายใน

บริษัทให้ความสำคัญในการใช้ข้อมูลภายใน และเพื่อเป็นการป้องกันการรั่วไหลที่กรรมการและผู้บริหารใช้ข้อมูลภายในเพื่อหาผลประโยชน์ให้แก่ตนเองหรือผู้อื่นในทางมิชอบ (Abusive Self-dealing) โดยเฉพาะอย่างยิ่งข้อมูลภายในที่ยังไม่เปิดเผยต่อสาธารณะ หรือข้อมูลที่มีผลกระทบต่อแผนยุทธศาสตร์องค์กร การดำเนินธุรกิจ การเจรจาต่อรองทางการค้า และราคาหุ้น ซึ่งเป็นการเอาเปรียบและก่อให้เกิดความเสียหายต่อผู้ถือหุ้นโดยรวม จึงกำหนดหลักบรรษัทภิบาลสำหรับผู้บริหาร (Executive Ethic Standard) ไว้เป็นข้อปฏิบัติ 10 ประการ และกำหนดบทลงโทษสถานหนักในกรณีที่มีการฝ่าฝืน หรือกระทำการใดๆ ในลักษณะที่จงใจไม่ปฏิบัติ ไว้ในคู่มือจริยธรรมธุรกิจในหัวข้อ หลักบรรษัทภิบาลสำหรับผู้บริหารระดับสูง

อนึ่ง บริษัทกำหนดระดับการเข้าถึงข้อมูลภายในของบริษัทให้กับพนักงานระดับต่างๆ ตามความเหมาะสมกับหน้าที่ความรับผิดชอบ และได้กำหนดบทลงโทษไว้ในข้อบังคับการทำงานในหมวดวินัยและโทษทางวินัย ยกตัวอย่างเช่น วินัยเกี่ยวกับความลับและผลประโยชน์ของบริษัท ข้อ 3.2 ที่ว่า “ไม่แสวงหาผลประโยชน์อันมิควรได้จากบริษัท หรือบุคคลอื่นที่มีความสัมพันธ์กับบริษัท ห้ามประกอบธุรกิจส่วนตัว หรือรับทำงานให้ผู้อื่นในธุรกิจที่เหมือนหรือคล้ายคลึงกับบริษัท แม้ว่างานนั้นๆ จะทำนอกเวลาของบริษัทก็ตาม” การให้ความสำคัญในกรณีพิจารณาโทษทางวินัย และการลงโทษ บริษัทแต่งตั้งคณะกรรมการวินัยให้ดำเนินการสอบสวน และให้ความเป็นธรรมแก่พนักงานที่ถูกกล่าวโทษ

3. ความเกี่ยวข้องหรือความขัดแย้งทางผลประโยชน์

บริษัทกำหนดวิธีปฏิบัติการทำรายการระหว่างกันกับบุคคลที่อาจมีความขัดแย้งทางผลประโยชน์ ต้องผ่านการสอบทานจากคณะกรรมการตรวจสอบ หรือคณะกรรมการบริษัท ตามเกณฑ์ที่กำหนด และให้มีการเปิดเผยรายการและมูลค่าของรายการที่อาจมีความขัดแย้งในปีที่ผ่านมา โดยอธิบายความจำเป็น และความสมเหตุสมผลของรายการที่เกิดขึ้นไว้ในรายงานประจำปีอย่างชัดเจน ทั้งนี้บริษัทกำหนดให้กรรมการ ผู้บริหารที่มีส่วนเกี่ยวข้องกับรายการดังกล่าวเปิดเผยข้อมูล และ/หรือลักษณะความสัมพันธ์ส่วนบุคคลของตนเอง คู่สมรส ญาติสนิท หรือมีความสัมพันธ์ส่วนบุคคลกับผู้เสนอราคาขายใดรายหนึ่งซึ่งส่งผลให้เกิดความไม่โปร่งใสในการปฏิบัติหน้าที่โดยตรง ส่งให้สำนักบรรษัทภิบาล และ/หรือออกเสียงและ/หรือไม่อยู่ร่วมในกระบวนการพิจารณาตัดสินชี้ขาด

การทำรายการที่เกี่ยวข้องกันในปีที่ผ่านมา แสดงไว้ในหมายเหตุประกอบงบการเงิน และตารางแสดงการทำรายการที่เกี่ยวข้องกัน โดยทุกรายการเป็นรายการที่สมเหตุสมผล และเป็นการดำเนินธุรกิจปกติ การพิจารณาทำรายการเป็นไปเพื่อประโยชน์สูงสุดของบริษัท ผ่านการสอบทานจากคณะกรรมการตรวจสอบ และ/หรือคณะกรรมการบริษัท ว่าเป็นเสมือนการทำรายการกับบุคคลภายนอก (Arm's Length Basis) ตามข้อกำหนดของบริษัท และระเบียบของสำนักงานคณะกรรมการกำกับหลักทรัพย์และตลาดหลักทรัพย์แห่งประเทศไทย และไม่ขัดกับมาตรฐานการบัญชีเรื่องการเปิดเผยข้อมูลเกี่ยวกับบุคคลหรือกิจการที่เกี่ยวข้องกัน

ในปี 2553 บริษัทมีการทำรายการอื่นที่ก่อให้เกิดรายได้กับกลุ่มบริษัทที่มีความเกี่ยวข้องกันในลักษณะความสัมพันธ์ ซึ่งถือเป็นการดำเนินธุรกิจปกตินอกเหนือจากรายการที่กล่าวมาแล้วข้างต้น ดังนี้

กลุ่มบริษัท น้ำตาลมิตรผล จำกัด

รายได้จากการประกอบกิจการโรงแรม	3,778,067.20	บาท
ลูกหนี้ ณ วันสิ้นงวด	586,400.00	บาท

กลุ่มบริษัท บ้านปู จำกัด (มหาชน)

รายได้จากการประกอบกิจการโรงแรม	924,217.17	บาท
ลูกหนี้ ณ วันสิ้นงวด	441,556.20	บาท

บริษัท แปซิฟิก เวิลด์ (ประเทศไทย) จำกัด

รายได้จากการประกอบกิจการโรงแรม	614,375.95	บาท
ลูกหนี้ ณ วันสิ้นงวด	438,067.00	บาท

รายการที่เกี่ยวข้องกัน

บริษัท ดี เอร่าวัน กรุ๊ป จำกัด (มหาชน)

รายการระหว่างกิจการที่เกี่ยวข้องกันในลักษณะความสัมพันธ์ ดังนี้

บุคคลนิติบุคคลที่อาจมีความขัดแย้ง และลักษณะความสัมพันธ์	ลักษณะรายการ	มูลค่าของรายการ (บาท)		ความเห็นของ คณะกรรมการตรวจสอบ
		ปี 2552	ปี 2553	
<p>1. กลุ่มบริษัท นำตาลมิตรผล จำกัด</p> <p>ประเภทธุรกิจผลิตและจำหน่ายน้ำตาลทราย กากน้ำตาล</p> <p>ลักษณะความสัมพันธ์</p> <ul style="list-style-type: none"> • คุณวิฑูรย์ วงศ์กุลกลกิจ คุณชนินทร์ วงศ์กุลกลกิจ และคุณณภษญา มนเฑียรวิเชียรฉาย กรรมการบริษัท เป็นกรรมการผู้มีอำนาจลงนาม และกรรมการกลุ่มบริษัทน้ำตาลมิตรผล • กลุ่ม่วงศ์กุลกลกิจถือหุ้นในบริษัทร้อยละ 39.15 	<p>สัญญาเช่าพื้นที่ อาคารเพลินจิต เซ็นเตอร์ อายส์สัญญาเช่า 1 - 3 ปี</p> <p>มูลค่ารายการประกอบด้วย</p> <ul style="list-style-type: none"> • รายได้ค่าเช่าและบริการ 38,880,207.20 • ลูกหนี้ ณ วันสิ้นงวด 1,209,192.21 • เจ้าหนี้เงินมัดจำการเช่า 9,036,948.83 	<p>45,131,880.54</p> <p>1,209,192.21</p> <p>9,037,920.83</p>	<p>เป็นผู้เช่ารายใหญ่ ราคาที่ตกลงกันไม่ต่ำกว่าอัตราเฉลี่ยที่ตกลงกับผู้เช่ารายอื่น ตามเกณฑ์มาตรฐานธุรกิจ</p>	
<p>2. บริษัท โรงแรมชายทะเล จำกัด (โฮเทล ริจิ้นซี หัวหิน)</p> <p>ประเภทธุรกิจ ประกอบกิจการโรงแรม</p> <p>ลักษณะความสัมพันธ์</p> <ul style="list-style-type: none"> • คุณพนิดา เทพกาญจนา กรรมการบริษัท เป็นญาติสนิทกับคุณวรรณสมร วรรณเมธี และคุณหญิงงุฎิกา วัฒนเวคิน กรรมการผู้มีอำนาจลงนาม บริษัท โรงแรมชายทะเล จำกัด • กลุ่มวัฒนเวคินถือหุ้นในบริษัทร้อยละ 31.14 	<p>สัญญาเช่าพื้นที่สำนักงานและบริการกับ บมจ. โรงแรมเอราวัณ</p> <p>อายุสัญญาเช่า 1 ปี</p> <p>มูลค่ารายการประกอบด้วย</p> <ul style="list-style-type: none"> • รายได้ค่าเช่าและบริการ 2,826,315.31 • ลูกหนี้ ณ วันสิ้นงวด 433,800.97 	<p>2,468,884.44</p> <p>243,106.48</p>	<p>ราคาที่ตกลงกันเป็นราคาตลาด เมื่อเทียบกับพื้นที่เช่าบริเวณใกล้เคียง และไม่ต่ำกว่าผู้เช่าหรือผู้รับบริการรายอื่นตามเกณฑ์มาตรฐานธุรกิจโรงแรม</p>	
<p>3. บมจ. หลักรัพย์ บัวหลวง</p> <p>ประเภทธุรกิจ เงินทุน และหลักทรัพย์</p> <p>ลักษณะความสัมพันธ์</p> <ul style="list-style-type: none"> • นายสรรเสริญ วงศ์ทะนุ กลุ่ม กรรมการอิสระ เป็นประธานกรรมการของ บริษัท หลักรัพย์ บัวหลวง จำกัด (มหาชน) 	<p>สัญญาเช่าพื้นที่ อาคารเพลินจิต เซ็นเตอร์ อายส์สัญญาเช่า 3 ปี</p> <p>มูลค่ารายการประกอบด้วย</p> <ul style="list-style-type: none"> • รายได้ค่าเช่าและบริการ 2,099,000.86 • ลูกหนี้ ณ วันสิ้นงวด 17,528.21 • เจ้าหนี้เงินมัดจำการเช่า 497,174.40 	<p>2,153,757.60</p> <p>19,350.95</p> <p>497,174.40</p>	<p>ราคาที่ตกลงกันเป็นราคาตลาด เมื่อเทียบกับพื้นที่เช่าบริเวณใกล้เคียง และไม่ต่ำกว่าผู้เช่ารายอื่นตามเกณฑ์มาตรฐานธุรกิจ</p>	

ความจำเป็นและความสมเหตุสมผลของรายการระหว่างกัน

ในกรณีที่บริษัทเข้าทำสัญญาใดๆ ก็ตาม หรือมีการทำรายการระหว่างกันกับบริษัท บริษัทย่อย บริษัทที่เกี่ยวข้อง และหรือบุคคลภายนอก บริษัทจะพิจารณาถึงความจำเป็นและความเหมาะสมในการเข้าทำสัญญานั้นๆ โดยคำนึงถึงผลประโยชน์ของบริษัทเป็นหลัก

มาตรการหรือขั้นตอนการอนุมัติการทำรายการระหว่างกัน

ในกรณีที่บริษัทเข้าทำสัญญาใดๆ ก็ตาม หรือมีการทำรายการระหว่างกันกับบริษัทย่อย บริษัทที่เกี่ยวข้อง บุคคลภายนอก และ/หรือบุคคลที่อาจมีความขัดแย้ง เพื่อประโยชน์ของบริษัท คณะกรรมการบริษัทกำหนดให้ต้องปฏิบัติตามหลักเกณฑ์ของประกาศคณะกรรมการตลาดหลักทรัพย์แห่งประเทศไทย เรื่องการเปิดเผยข้อมูลและการปฏิบัติการของบริษัทจดทะเบียนในรายการที่เกี่ยวข้องกัน และให้มีราคาและเงื่อนไขเสมือนการทำรายการกับบุคคลภายนอก โดยกรรมการหรือพนักงานที่มีส่วนได้เสียในรายการนั้นจะต้องไม่มีส่วนในการพิจารณาอนุมัติ

นโยบายหรือแนวโน้มการทำรายการระหว่างกันในอนาคต

-ไม่มี-